



Diretoria de Auditoria e Fiscalização - DIAFI
Grupo de Planejamento e Controle - GPC

Relatório 39/2022

Acompanhamento semestral

Resumo dos achados dos relatórios de acompanhamento municipais
do primeiro semestre.

Setembro/2022

Sumário

1	Introdução	4
2	Análises realizadas	4
2.1	Aplicações em educação	5
2.2	Análise dos recursos do Fundeb	6
2.3	Aplicações em saúde	8
2.4	Análise das despesas com pessoal	9
2.5	Análise das contratações de excepcional interesse público	10
2.6	Análise dos dados enviados ao SIOPE e ao SIOPS	11
2.7	Implementação do Siafic	11
3	Considerações finais	12
4	Anexos	13

Lista de Tabelas

1	Aplicações em MDE.	5
2	Aplicações em Fundeb.	6
3	Aplicações em saúde.	9
4	Despesas com pessoal.	9
5	Frequência de alertas por tipo.	12
6	Frequência de alertas por município.	13
7	Resumo dos índices por município.	18

Lista de Figuras

1	Aplicações em MDE.	5
2	Aplicações em Fundeb 70%.	7
3	Aplicações em saúde.	8

4	Despesas com pessoal.	10
5	Relação entre contratados e efetivos.	11

1 Introdução

Trata-se de relatório com o resumo dos achados decorrentes da análise de acompanhamento semestral realizada nas gestões municipais. Foram analisados dados dos Poderes Executivos municipais dos 223 municípios paraibanos.

As informações que subsidiaram a análise foram coletadas dos relatórios de gestão fiscal - RGF¹, dos relatórios resumidos de execução orçamentária - RREO² enviados ao Sistema de Informações Contábeis e Fiscais do Setor Público Brasileiro - Siconfi³; dados do SAGRES/TCE-PB e da Secretaria do Tesouro Nacional.

As verificações foram feitas através do processamento sistematizado dos dados disponibilizados pelos órgãos supramencionados e ainda não foram devidamente auditados. Possíveis falhas na prestação dessas informações por parte do jurisdicionado podem ocasionar distorções na análise.

2 Análises realizadas

As análises tiveram como foco os seguintes temas das gestões municipais:

- aplicações em educação;
- aplicações em saúde;
- aplicações com recursos do Fundeb;
- envio das informações do RREO e RGF ao Siconfi;
- gastos com pessoal;
- contratações por excepcional interesse público;
- informações ao SIOPE e ao SIOPS.

Definidos esses tópicos, foram realizadas verificações com o objetivo de identificar possíveis impropriedades no decorrer da gestão. Uma vez detectada determinada falha, de acordo com os critérios previamente definidos, é sugerida a emissão de alerta ao gestor.

¹Relatórios de gestão fiscal referentes ao primeiro quadrimestre/semestre de 2022.

²Relatórios resumidos de execução orçamentária referentes ao terceiro bimestre.

³Disponível em: <<https://siconfi.tesouro.gov.br/siconfi/index.jsf>>

2.1 Aplicações em educação

Todos os municípios da Paraíra encaminharam os relatórios resumidos de execução orçamentária ao Siconfi referentes ao terceiro bimestre. Diante desses dados, foi possível a emissão dos alertas mencionados na Tabela 1.

Tabela 1: Aplicações em MDE.

Alerta	Frequência	Frequência %
Aplicação inferior a 25% das receitas de impostos e transferências em manutenção e desenvolvimento do ensino, conforme informações do RREO do 3º bimestre	65	29,15
Ausência de informação no RREO do 3º bimestre no tocante ao percentual de aplicação em manutenção e desenvolvimento do ensino	34	15,25
Possível incorreção no percentual informado no RREO do 3º bimestre a título de aplicação em manutenção e desenvolvimento do ensino	15	6,73
Sem alerta	109	48,88
Total	223	100,00

^a Fonte: RREO/Siconfi

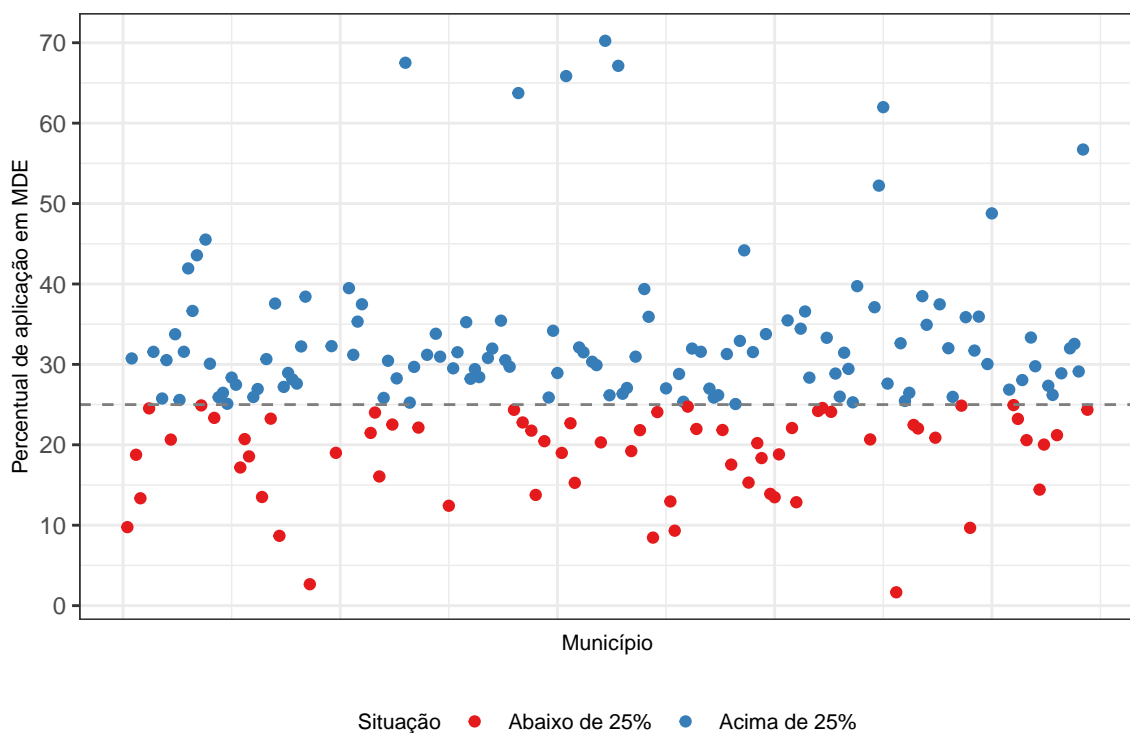


Figura 1: Aplicações em MDE.

O gráfico da Figura 1 apresenta a distribuição dos municípios de acordo com os índices⁴ de aplicação em manutenção e desenvolvimento do ensino - MDE.

Também foi realizada uma análise sobre quais municípios estavam realizando gastos com ensino médio e/ou superior ainda que apresentasse percentual de aplicações em educação inferior a 25%. Essa análise levou em consideração dados do SAGRES/TCE-PB até 30/06/2022, além dos dados dos RREO. Feito isso, ficou constatado que 12 municípios se encontravam nessa situação.

2.2 Análise dos recursos do Fundeb

Para a análise dos recursos do Fundeb, foram utilizados dados da STN, SAGRES/TCE-PB e dos RREO/Siconfi.

Tabela 2: Aplicações em Fundeb.

Alerta	Frequência	Frequência %
Aplicação em remuneração dos profissionais da educação básica com recursos do Fundeb inferior a 70%, conforme informações do RREO do 3º bimestre	37	16,6
Ausência de informação no RREO do 3º bimestre no tocante ao percentual de aplicações em remuneração dos profissionais da educação básica com recursos do Fundeb	37	16,6
Possível incorreção no percentual informado no RREO do 3º bimestre a título de aplicações em remuneração dos profissionais da educação básica	49	22,0
Sem alerta	100	44,8
Total	223	100,0

^a Fonte: RREO/Siconfi, SAGRES/TCE-PB, STN

O gráfico da Figura 2 apresenta a distribuição dos municípios⁵ de acordo com o percentual aplicado com recursos do Fundeb em remuneração dos profissionais da educação básica. A linha pontilhada representa o percentual mínimo de 70% a ser aplicado.

⁴Foram excluídos do gráfico os valores de duas prefeituras com percentuais acima de 100%.

⁵Foram excluídos dois municípios por apresentarem percentuais acima de 300%.

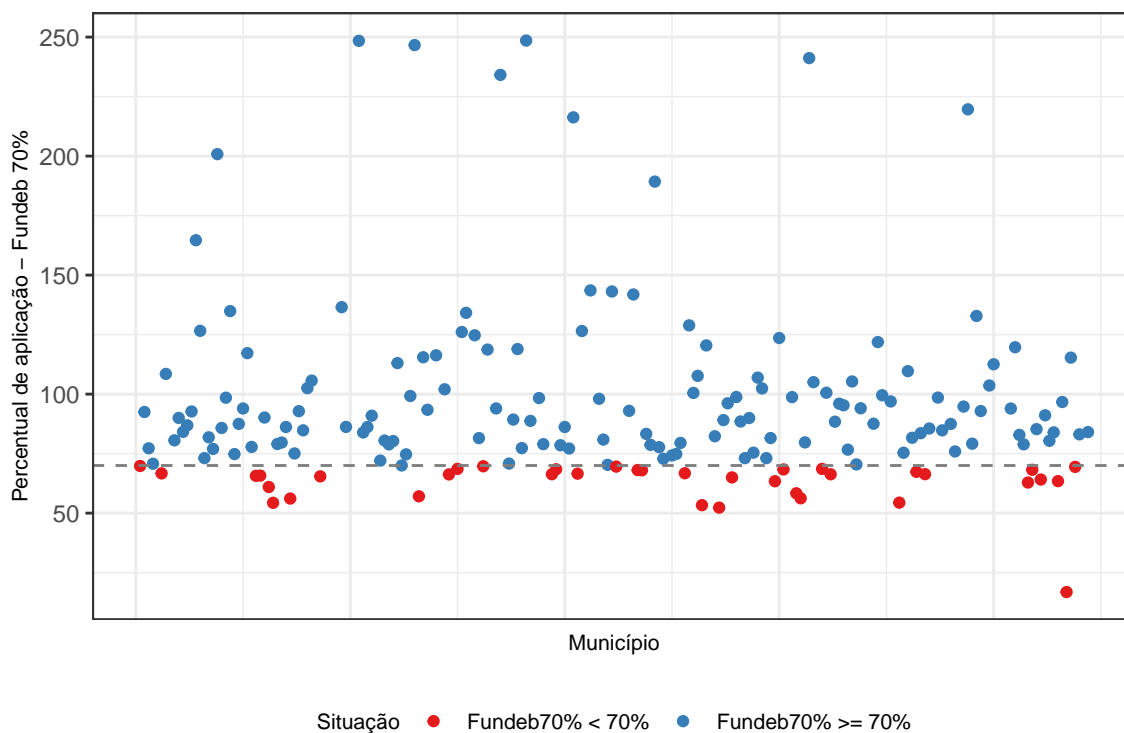


Figura 2: Aplicações em Fundeb 70%.

2.2.1 Recursos do Fundeb - complementação da União - VAAT

Em relação aos recursos da complementação da União - VAAT, ficou constatado que 181 (81,15% do total) prefeituras municipais não apresentaram no RREO do 3º bimestre informações sobre os gastos com esses recursos.

É importante destacar que há vinculações específicas para as despesas com recursos da complementação da União - VAAT, uma vez que 50% desses recursos devem ser destinados à educação infantil e, no mínimo, 15% em despesas de capital.

Doutro lado, confrontando com informações do SAGRES/TCE-PB, ficou evidenciado que 109 (48,87% do total) prefeituras municipais não realizaram despesas através das fontes de recursos específicas para a complementação da União (VAAT/VAAF).

2.2.2 Contabilização e informação dos recursos do Fundeb

Na verificação sobre a correta contabilização da receita proveniente do Fundeb, seja da parcela principal ou da complementação da União (VAAT/VAAF), constatamos que 56 (25,11% do total) prefeituras apresentaram uma ou mais falhas na contabilização/informação desses recursos ao SAGRES/TCE-PB.

2.3 Aplicações em saúde

Para as aplicações em saúde foram utilizados dados do RREO. Além dos municípios com aplicações em saúde abaixo de 15%, foram criados alertas para prefeituras que não informaram o percentual de gastos no RREO e para aquelas que apresentaram percentuais acima de 40%, evidenciando uma possível falha na informação existente no demonstrativo.

O gráfico da Figura 3 apresenta a distribuição dos municípios de acordo com as aplicações⁶ em saúde.

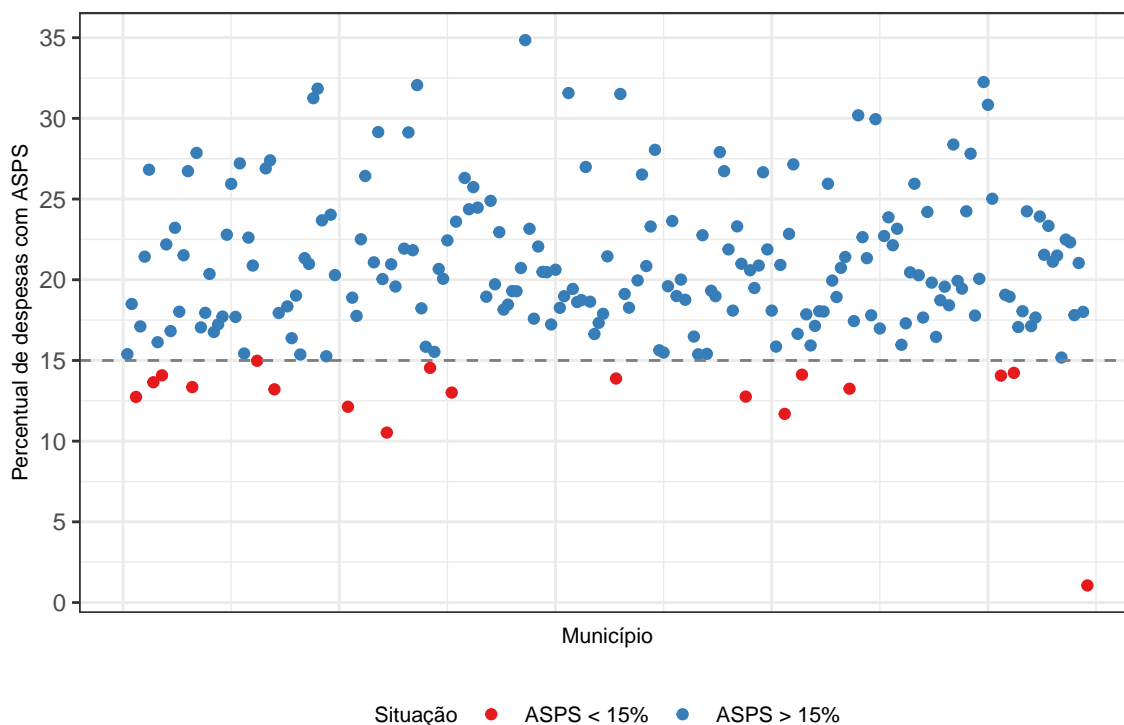


Figura 3: Aplicações em saúde.

A Tabela 3 apresenta os tipos de alerta com as respectivas frequências. Apenas 18

⁶Foi excluído do gráfico um município que apresentou percentual acima de 100%

municípios apresentaram percentual abaixo dos 15%.

Tabela 3: Aplicações em saúde.

Alerta	Frequência	Frequência %
Aplicação em ações e serviços de saúde inferior a 15%, conforme informações do RREO do 3º bimestre	18	8,07
Ausência de informação no RREO do 3º bimestre no tocante ao percentual de despesas com ações e serviços públicos de saúde	11	4,93
Possível incorreção no percentual de informado no RREO do 3º bimestre a título de despesas com ações e serviços públicos de saúde	1	0,45
Sem alerta	193	86,55
Total	223	100,00

^a Fonte: RREO/Siconfi

2.4 Análise das despesas com pessoal

A despesa total com pessoal levou em consideração os dados apresentados no RGF do primeiro quadrimestre/semestre pelas prefeituras municipais. Do total de 223, apenas duas não encaminharam o RGF ao Siconfi.

Tabela 4: Despesas com pessoal.

Alerta	Frequência	Frequência %
Percentual de despesas com pessoal acima de 80% da receita corrente líquida, sugerindo possível falha na informação prestada através do RGF do primeiro quadrimestre/semestre de 2022	2	0,9
Percentual de despesas com pessoal acima do limite de alerta estabelecido pela Lei de Responsabilidade Fiscal	61	27,4
Percentual de despesas com pessoal acima do limite máximo estabelecido pela Lei de Responsabilidade Fiscal	100	44,8
Sem alerta	60	26,9
Total	223	100,0

^a Fonte: RGF/Siconfi

Conforme dados acima, apenas 60 (26,90%) prefeituras municipais não receberam alerta em relação à despesa total com pessoal.

O gráfico da Figura 4 apresenta os percentuais de cada um dos municípios⁷. As linhas representam o limite de alerta (linha cinza) e o limite máximo (linha vermelha) de despesas com pessoal em relação à receita corrente líquida - RCL.

⁷Foram excluídos dois municípios por apresentarem percentuais acima de 100%.

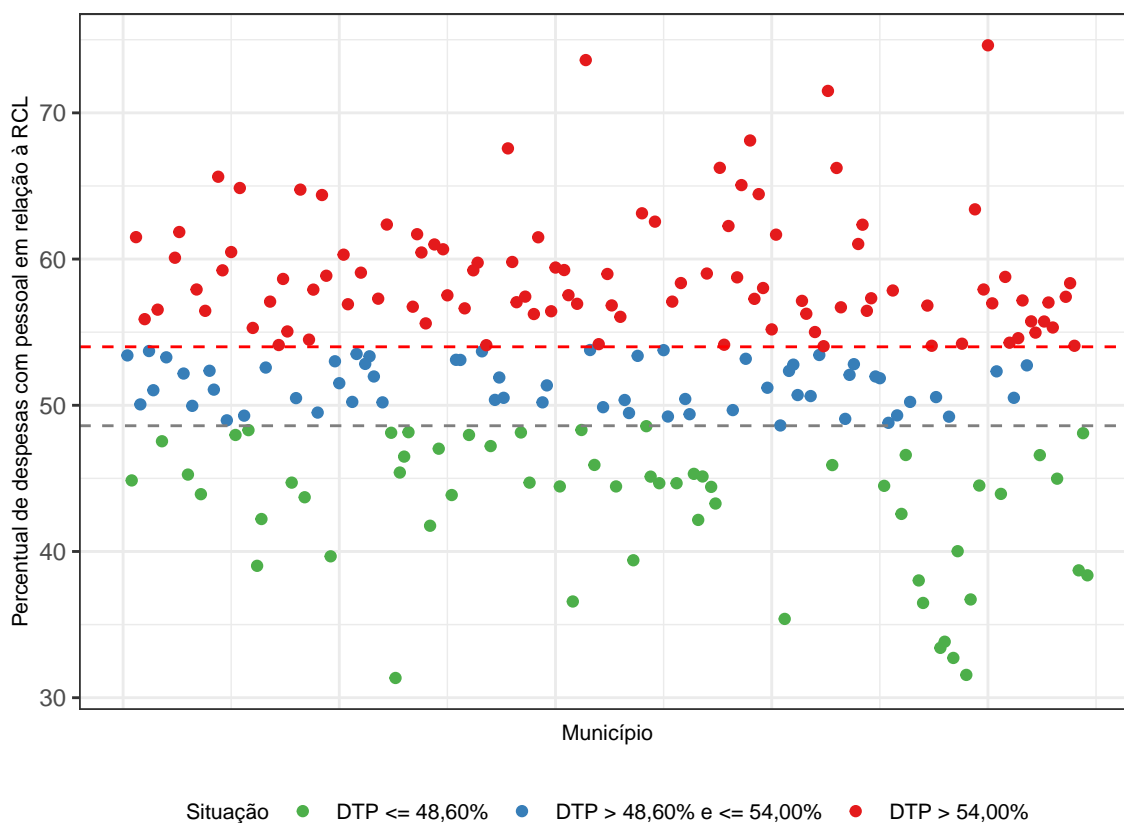


Figura 4: Despesas com pessoal.

2.5 Análise das contratações de excepcional interesse público

Em relação às contratações por excepcional interesse público, foram analisados dados de junho de 2022 encaminhados ao SAGRES/TCE-PB. De modo geral, o número de contratados dos Poderes Executivos Municipais (69.630), em junho de 2022, aumentou 11,96% em relação ao mesmo período de 2021.

A relação entre contratados e efetivos também sofreu aumento. O índice que antes possuía média de 0,45 passou a ter média de 0,55, ou seja, um incremento de 22,22%.

Definido o limiar de 0,30, 153 (68,60% do total) prefeituras apresentaram relação entre contratados e efetivos superior a esse valor, ocasionando a emissão de alertas para os respectivos gestores.

A distribuição dos dados é apresentada no gráfico da Figura 5.

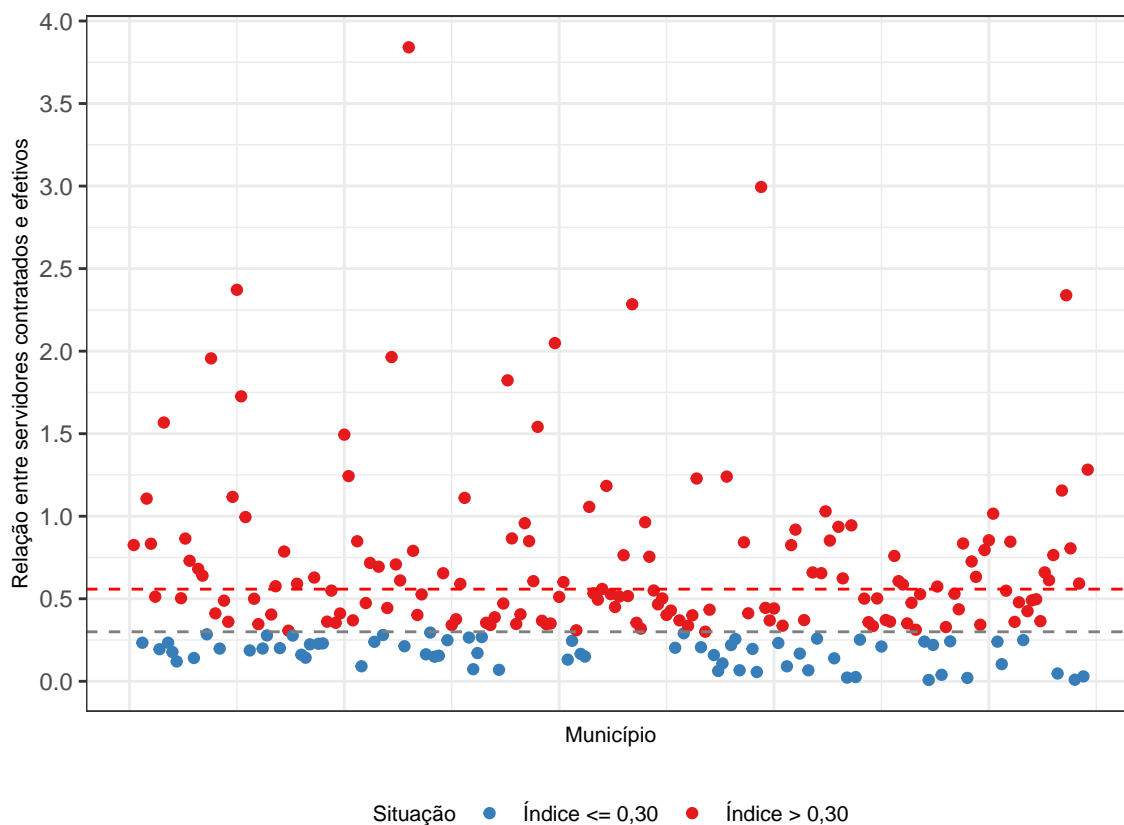


Figura 5: Relação entre contratados e efetivos.

2.6 Análise dos dados enviados ao SIOPE e ao SIOPS

Foi realizada verificação em relação ao envio de informações ao Sistema de Informações sobre Orçamentos Públicos em Educação - SIOPE e ao Sistema de Informações sobre Orçamentos Públicos em Saúde - SIOPS, referentes ao 3º bimestre.

Ao todo, 125 prefeituras não informaram dados ao SIOPE e 213 não informaram dados ao SIOPS.

2.7 Implementação do Siafic

A implementação do Siafic tem por objetivo o uso por todos que utilizem os recursos públicos dentro de cada esfera da Federação de um único sistema, assegurando os mesmos regimentos e procedimentos no momento de registrar os atos e fatos da administração orçamentária, financeira e patrimonial.

Deve-se ressaltar que o prazo final para que o Siafic em cada ente esteja disponível para entrada em funcionamento é 31 de dezembro do corrente exercício, uma vez que o art. 18 do Decreto nº 10.540/20, determina que os entes federativos deverão observar as disposições deste Decreto a partir de 1º de janeiro de 2023.

Nesse sentido, todos os municípios foram alertados sobre a adoção de providências nesse sentido.

3 Considerações finais

Ao final de toda a análise sobre os temas selecionados, foram gerados 1.504 pontos de alerta para os 223 prefeitos municipais. A Tabela 5 apresenta a frequência por tipo de alerta emitido.

Tabela 5: Frequência de alertas por tipo.

Discriminação do alerta	Frequência
Não realização de despesas com recursos da complementação da União (VAAT/VAAF) no primeiro semestre de 2022	109
Falha na correta contabilização da receita orçamentária dos recursos do Fundeb no SAGRES/TCE-PB	56
Relação entre contratados e efetivos acima de 0,30	153
Alertas em relação ao total de despesas com pessoal em relação aos limites da LRF	163
Realização de gastos com ensino médio e superior ainda que tenha aplicação inferior a 25% em MDE	12
Alertas em relação à remuneração dos profissionais da educação básica com recursos do Fundeb	123
Aplicações em MDE abaixo do limite mínimo, ausência de informação ou possível incorreção dos valores informados no RREO	114
Não envio do RGF ao Siconfi	2
Aplicações em saúde abaixo do limite mínimo, ausência de informação ou possível incorreção dos valores informados no RREO	30
Alerta sobre a implementação do Siafic	223
Não envio de informações do 3º bimestre ao SIOPE	125
Não envio de informações do 3º bimestre ao SIOPS	213
Ausência de informações sobre a aplicação dos recursos da complementação da União - VAAT do Fundeb	181
Total	1.504

Foram gerados 223 relatórios municipais que foram anexados aos respectivos processos de acompanhamento de 2022. Em anexo são apresentadas as quantidades de alertas por jurisdicionado e um resumo dos principais índices analisados.

4 Anexos

Tabela 6: Frequência de alertas por município.

Jurisdicionado	Frequência
Prefeitura Municipal de Água Branca	8
Prefeitura Municipal de Aguiar	4
Prefeitura Municipal de Alagoa Grande	8
Prefeitura Municipal de Alagoa Nova	5
Prefeitura Municipal de Alagoinha	9
Prefeitura Municipal de Alcântil	8
Prefeitura Municipal de Algodão de Jandaíra	8
Prefeitura Municipal de Alhandra	8
Prefeitura Municipal de Amparo	4
Prefeitura Municipal de Aparecida	6
Prefeitura Municipal de Araçagi	7
Prefeitura Municipal de Arara	7
Prefeitura Municipal de Araruna	8
Prefeitura Municipal de Areia	5
Prefeitura Municipal de Areia de Baraúnas	7
Prefeitura Municipal de Areial	8
Prefeitura Municipal de Aroeiras	7
Prefeitura Municipal de Assunção	5
Prefeitura Municipal de Baía da Traição	7
Prefeitura Municipal de Bananeiras	6
Prefeitura Municipal de Baraúna	8
Prefeitura Municipal de Barra de Santa Rosa	7
Prefeitura Municipal de Barra de Santana	5
Prefeitura Municipal de Barra de São Miguel	7
Prefeitura Municipal de Bayeux	6
Prefeitura Municipal de Belém	6
Prefeitura Municipal de Belém do Brejo do Cruz	9
Prefeitura Municipal de Bernardino Batista	5
Prefeitura Municipal de Boa Ventura	6
Prefeitura Municipal de Boa Vista	7
Prefeitura Municipal de Bom Jesus	8
Prefeitura Municipal de Bom Sucesso	9
Prefeitura Municipal de Bonito de Santa Fé	5
Prefeitura Municipal de Boqueirão	6
Prefeitura Municipal de Borborema	7
Prefeitura Municipal de Brejo do Cruz	7
Prefeitura Municipal de Brejo dos Santos	6
Prefeitura Municipal de Caaporã	5
Prefeitura Municipal de Cabaceiras	4
Prefeitura Municipal de Cabedelo	7

Tabela 6: Frequência de alertas por município. (continuação)

Jurisdicionado	Frequência
Prefeitura Municipal de Cachoeira dos Índios	7
Prefeitura Municipal de Cacimba de Areia	6
Prefeitura Municipal de Cacimba de Dentro	8
Prefeitura Municipal de Cacimbas	7
Prefeitura Municipal de Caiçara	8
Prefeitura Municipal de Cajazeiras	10
Prefeitura Municipal de Cajazeirinhas	8
Prefeitura Municipal de Caldas Brandão	4
Prefeitura Municipal de Camalaú	7
Prefeitura Municipal de Campina Grande	8
Prefeitura Municipal de Capim	7
Prefeitura Municipal de Caraúbas	6
Prefeitura Municipal de Carrapateira	5
Prefeitura Municipal de Casserengue	6
Prefeitura Municipal de Catingueira	7
Prefeitura Municipal de Catolé do Rocha	7
Prefeitura Municipal de Caturité	6
Prefeitura Municipal de Conceição	6
Prefeitura Municipal de Condado	4
Prefeitura Municipal de Conde	8
Prefeitura Municipal de Congo	7
Prefeitura Municipal de Coremas	4
Prefeitura Municipal de Coxixola	7
Prefeitura Municipal de Cruz do Espírito Santo	7
Prefeitura Municipal de Cubati	5
Prefeitura Municipal de Cuité	8
Prefeitura Municipal de Cuité de Mamanguape	6
Prefeitura Municipal de Cuitegi	8
Prefeitura Municipal de Curral de Cima	6
Prefeitura Municipal de Curral Velho	7
Prefeitura Municipal de Damião	7
Prefeitura Municipal de Desterro	7
Prefeitura Municipal de Diamante	8
Prefeitura Municipal de Dona Inês	6
Prefeitura Municipal de Duas Estradas	8
Prefeitura Municipal de Emas	8
Prefeitura Municipal de Esperança	11
Prefeitura Municipal de Fagundes	6
Prefeitura Municipal de Frei Martinho	4
Prefeitura Municipal de Gado Bravo	5
Prefeitura Municipal de Guarabira	6
Prefeitura Municipal de Gurinhém	10

Tabela 6: Frequência de alertas por município. (continuação)

Jurisdicionado	Frequência
Prefeitura Municipal de Gurjão	6
Prefeitura Municipal de Ibiara	5
Prefeitura Municipal de Igaracy	6
Prefeitura Municipal de Imaculada	6
Prefeitura Municipal de Ingá	7
Prefeitura Municipal de Itabaiana	7
Prefeitura Municipal de Itaporanga	6
Prefeitura Municipal de Itaporoca	6
Prefeitura Municipal de Itatuba	8
Prefeitura Municipal de Jacaraú	9
Prefeitura Municipal de Jericó	8
Prefeitura Municipal de João Pessoa	6
Prefeitura Municipal de Joca Claudino	7
Prefeitura Municipal de Juarez Távora	9
Prefeitura Municipal de Juazeirinho	6
Prefeitura Municipal de Junco do Seridó	6
Prefeitura Municipal de Juripiranga	6
Prefeitura Municipal de Juru	5
Prefeitura Municipal de Lagoa	9
Prefeitura Municipal de Lagoa de Dentro	6
Prefeitura Municipal de Lagoa Seca	6
Prefeitura Municipal de Lastro	8
Prefeitura Municipal de Livramento	7
Prefeitura Municipal de Logradouro	4
Prefeitura Municipal de Lucena	9
Prefeitura Municipal de Mãe d'Água	7
Prefeitura Municipal de Malta	4
Prefeitura Municipal de Mamanguape	5
Prefeitura Municipal de Manaira	7
Prefeitura Municipal de Marcação	8
Prefeitura Municipal de Mari	11
Prefeitura Municipal de Marizópolis	9
Prefeitura Municipal de Massaranduba	5
Prefeitura Municipal de Mataraca	5
Prefeitura Municipal de Matinhas	9
Prefeitura Municipal de Mato Grosso	9
Prefeitura Municipal de Maturéia	7
Prefeitura Municipal de Mogeiro	7
Prefeitura Municipal de Montadas	7
Prefeitura Municipal de Monte Horebe	6
Prefeitura Municipal de Monteiro	7
Prefeitura Municipal de Mulungú	7

Tabela 6: Frequência de alertas por município. (continuação)

Jurisdicionado	Frequência
Prefeitura Municipal de Natuba	6
Prefeitura Municipal de Nazarezinho	9
Prefeitura Municipal de Nova Floresta	6
Prefeitura Municipal de Nova Olinda	5
Prefeitura Municipal de Nova Palmeira	6
Prefeitura Municipal de Olho d'Água	8
Prefeitura Municipal de Olivédos	7
Prefeitura Municipal de Ouro Velho	7
Prefeitura Municipal de Parari	5
Prefeitura Municipal de Passagem	7
Prefeitura Municipal de Patos	5
Prefeitura Municipal de Paulista	6
Prefeitura Municipal de Pedra Branca	3
Prefeitura Municipal de Pedra Lavrada	6
Prefeitura Municipal de Pedras de Fogo	5
Prefeitura Municipal de Pedro Régis	6
Prefeitura Municipal de Piancó	6
Prefeitura Municipal de Picuí	5
Prefeitura Municipal de Pilar	8
Prefeitura Municipal de Pilões	9
Prefeitura Municipal de Pilõezinhos	7
Prefeitura Municipal de Pirpirituba	7
Prefeitura Municipal de Pitimbu	7
Prefeitura Municipal de Pocinhos	6
Prefeitura Municipal de Poço Dantas	7
Prefeitura Municipal de Poço de José de Moura	8
Prefeitura Municipal de Pombal	8
Prefeitura Municipal de Prata	10
Prefeitura Municipal de Princesa Isabel	6
Prefeitura Municipal de Puxinanã	9
Prefeitura Municipal de Queimadas	7
Prefeitura Municipal de Quixaba	6
Prefeitura Municipal de Remígio	7
Prefeitura Municipal de Riachão	5
Prefeitura Municipal de Riachão do Bacamarte	7
Prefeitura Municipal de Riachão do Poço	7
Prefeitura Municipal de Riacho de Santo Antônio	7
Prefeitura Municipal de Riacho dos Cavalos	6
Prefeitura Municipal de Rio Tinto	5
Prefeitura Municipal de Salgadinho	4
Prefeitura Municipal de Salgado de São Félix	6
Prefeitura Municipal de Santa Cecília	6

Tabela 6: Frequência de alertas por município. (continuação)

Jurisdicionado	Frequência
Prefeitura Municipal de Santa Cruz	6
Prefeitura Municipal de Santa Helena	9
Prefeitura Municipal de Santa Inês	5
Prefeitura Municipal de Santa Luzia	9
Prefeitura Municipal de Santa Rita	9
Prefeitura Municipal de Santa Terezinha	5
Prefeitura Municipal de Santana de Mangueira	8
Prefeitura Municipal de Santana dos Garrotes	8
Prefeitura Municipal de Santo André	5
Prefeitura Municipal de São Bentinho	7
Prefeitura Municipal de São Bento	9
Prefeitura Municipal de São Domingos	6
Prefeitura Municipal de São Domingos do Cariri	7
Prefeitura Municipal de São Francisco	6
Prefeitura Municipal de São João do Cariri	9
Prefeitura Municipal de São João do Rio do Peixe	7
Prefeitura Municipal de São João do Tigre	6
Prefeitura Municipal de São José da Lagoa Tapada	6
Prefeitura Municipal de São José de Caiana	7
Prefeitura Municipal de São José de Espinharas	4
Prefeitura Municipal de São José de Piranhas	6
Prefeitura Municipal de São José de Princesa	5
Prefeitura Municipal de São José do Bonfim	4
Prefeitura Municipal de São José do Brejo do Cruz	3
Prefeitura Municipal de São José do Sabugi	9
Prefeitura Municipal de São José dos Cordeiros	5
Prefeitura Municipal de São José dos Ramos	7
Prefeitura Municipal de São Mamede	5
Prefeitura Municipal de São Miguel de Taipú	5
Prefeitura Municipal de São Sebastião de Lagoa de Roça	6
Prefeitura Municipal de São Sebastião do Umbuzeiro	7
Prefeitura Municipal de São Vicente do Seridó	9
Prefeitura Municipal de Sapé	10
Prefeitura Municipal de Serra Branca	9
Prefeitura Municipal de Serra da Raiz	10
Prefeitura Municipal de Serra Grande	8
Prefeitura Municipal de Serra Redonda	6
Prefeitura Municipal de Serraria	8
Prefeitura Municipal de Sertãozinho	6
Prefeitura Municipal de Sobrado	5
Prefeitura Municipal de Solânea	7
Prefeitura Municipal de Soledade	8

Tabela 6: Frequência de alertas por município. (continuação)

Jurisdicionado	Frequência
Prefeitura Municipal de Sossêgo	6
Prefeitura Municipal de Sousa	10
Prefeitura Municipal de Sumé	4
Prefeitura Municipal de Tacima	10
Prefeitura Municipal de Taperoá	7
Prefeitura Municipal de Tavares	6
Prefeitura Municipal de Teixeira	7
Prefeitura Municipal de Tenório	5
Prefeitura Municipal de Triunfo	9
Prefeitura Municipal de Uirauna	8
Prefeitura Municipal de Umbuzeiro	6
Prefeitura Municipal de Várzea	5
Prefeitura Municipal de Vieirópolis	8
Prefeitura Municipal de Vista Serrana	5
Prefeitura Municipal de Zabelê	10

Tabela 7: Resumo dos índices por município.

Município	% MDE	% Saúde	% Fundeb70	% Pessoal	Contratados
Água Branca	9,76	15,39	69,81	53,41	0,83
Aguiar	30,74	18,50	92,50	44,86	-
Alagoa Grande	18,76	12,74	77,24	61,50	0,23
Alagoa Nova	13,35	17,11	70,75	50,06	1,11
Alagoinha	-	21,43	-	55,89	0,83
Alcantil	24,53	26,82	66,69	53,71	0,51
Algodão de Jandaíra	31,56	13,65	108,49	51,03	0,19
Alhandra	-	16,13	-	56,54	1,57
Amparo	25,76	14,08	80,58	47,54	0,23
Aparecida	30,53	22,19	90,00	53,28	0,18
Araçagi	20,65	16,82	84,14	-	0,12
Arara	33,75	23,22	86,89	60,09	0,50
Araruna	25,58	18,02	92,71	61,85	0,86
Areia	31,57	21,52	164,66	52,17	0,73
Areia de Baraúnas	41,93	26,73	126,59	45,26	0,14
Areial	36,65	13,35	73,10	49,96	0,68
Aroeiras	43,57	27,86	81,85	57,92	0,64
Assunção	24,90	17,05	76,97	43,92	0,28
Baía da Traição	45,52	17,95	200,83	56,46	1,96
Bananeiras	30,08	20,36	85,78	52,36	0,41
Baraúna	23,35	16,76	98,49	51,07	0,20
Barra de Santa Rosa	25,92	17,24	134,88	65,63	0,49

Tabela 7: Resumo dos índices por município. (continuação)

Município	% MDE	% Saúde	% Fundeb70	% Pessoal	Contratados
Barra de Santana	26,47	17,72	74,81	59,23	0,36
Barra de São Miguel	25,10	22,79	87,49	48,97	1,12
Bayeux	28,36	25,94	93,96	60,48	2,37
Belém	27,47	17,70	117,21	47,97	1,73
Belém do Brejo do Cruz	17,18	27,21	77,81	64,86	1,00
Bernardino Batista	20,71	15,43	65,67	49,29	0,19
Boa Ventura	18,56	22,61	65,76	48,30	0,50
Boa Vista	25,94	20,88	90,16	55,29	0,35
Bom Jesus	26,94	14,98	60,98	39,02	0,20
Bom Sucesso	13,51	-	54,34	42,22	0,28
Bonito de Santa Fé	30,66	26,90	79,04	52,58	0,40
Boqueirão	23,25	27,40	79,66	57,09	0,58
Borborema	37,57	13,21	86,18	-	0,20
Brejo do Cruz	8,68	17,94	56,12	54,12	0,79
Brejo dos Santos	27,20	-	75,07	58,64	0,31
Caaporã	28,94	18,35	92,83	55,05	0,28
Cabaceiras	28,13	16,38	84,78	44,71	0,59
Cabedelo	27,61	19,02	102,52	50,49	0,16
Cachoeira dos Índios	32,23	15,37	105,68	64,75	0,14
Cacimba de Areia	38,42	21,34	620,66	43,71	0,22
Cacimba de Dentro	2,66	20,98	65,45	54,49	0,63
Cacimbas	-	31,25	-	57,91	0,23
Caiçara	-	31,84	-	49,50	0,23
Cajazeiras	-	23,68	-	64,38	0,36
Cajazeirinhas	-	15,26	-	58,86	0,55
Caldas Brandão	32,27	24,03	136,53	39,67	0,35
Camalaú	19,00	20,29	86,23	53,01	0,41
Campina Grande	-	-	-	51,51	1,49
Capim	39,48	12,13	248,43	56,91	0,37
Caraúbas	31,19	18,89	83,88	50,23	0,85
Carrapateira	35,32	17,76	86,17	53,51	0,09
Casserengue	37,48	22,51	90,94	59,07	0,47
Catingueira	-	26,43	-	52,83	0,72
Catolé do Rocha	21,48	-	72,07	53,35	0,24
Caturité	24,01	21,08	80,49	51,97	0,69
Conceição	16,06	29,15	78,88	57,29	0,28
Condado	25,83	20,04	80,28	50,20	0,44
Conde	30,45	10,53	113,03	62,36	1,96
Congo	22,52	20,96	70,02	48,12	0,71
Coremas	28,26	19,58	74,69	31,35	0,61
Coxixola	275,27	161,57	99,21	45,40	0,21
Cruz do Espírito Santo	67,51	21,93	246,63	46,49	3,84

Tabela 7: Resumo dos índices por município. (continuação)

Município	% MDE	% Saúde	% Fundeb70	% Pessoal	Contratados
Cubati	25,24	29,13	57,06	48,16	0,79
Cuité	29,69	21,83	115,50	56,74	0,40
Cuité de Mamanguape	22,14	32,06	93,41	61,70	0,53
Cuitegi	-	18,23	-	60,45	0,16
Curral de Cima	31,19	15,85	116,30	55,60	0,30
Curral Velho	-	14,54	-	41,76	0,15
Damião	33,81	15,53	102,03	61,00	0,16
Desterro	30,96	20,67	66,27	47,03	0,65
Diamante	-	20,06	-	60,67	0,25
Dona Inês	12,42	22,44	68,59	57,52	0,34
Duas Estradas	29,51	13,01	126,10	43,86	0,38
Emas	31,51	23,60	134,16	53,11	0,59
Esperança	-	-	-	53,10	1,11
Fagundes	35,25	26,31	124,72	56,63	0,26
Frei Martinho	28,21	24,37	81,52	47,97	0,07
Gado Bravo	29,41	25,74	69,69	59,23	0,17
Guarabira	28,42	24,47	118,72	59,75	0,27
Gurinhém	-	-	-	53,69	0,35
Gurjão	30,80	18,95	93,98	54,11	0,34
Ibiara	31,97	24,89	234,12	47,21	0,39
Igaracy	-	19,72	-	50,37	0,07
Imaculada	35,44	22,95	70,82	51,90	0,47
Ingá	30,52	18,15	89,31	50,51	1,82
Itabaiana	29,71	18,46	118,93	67,57	0,87
Itaporanga	24,35	19,30	77,32	59,80	0,35
Itapororoca	63,74	19,29	248,55	57,05	0,41
Itatuba	22,78	20,73	88,75	48,14	0,96
Jacaraú	-	34,85	-	57,43	0,85
Jericó	21,76	23,16	98,34	44,71	0,61
João Pessoa	13,77	17,59	78,97	56,24	1,54
Joca Claudino	61,99	16,98	-	51,85	0,21
Juarez Távora	-	22,06	-	61,49	0,37
Juazeirinho	20,45	20,49	66,35	50,20	0,35
Junco do Seridó	25,88	20,47	68,42	51,36	0,35
Juripiranga	34,18	17,23	78,52	56,43	2,05
Juru	28,93	20,62	86,18	59,42	0,51
Lagoa	18,99	18,26	77,14	44,45	0,60
Lagoa de Dentro	65,85	18,98	216,28	59,25	0,13
Lagoa Seca	22,68	31,57	66,58	57,53	0,24
Lastro	15,27	19,43	126,51	36,58	0,31
Livramento	32,11	18,62	833,78	56,94	0,17
Logradouro	31,50	18,74	143,57	48,31	0,15

Tabela 7: Resumo dos índices por município. (continuação)

Município	% MDE	% Saúde	% Fundeb70	% Pessoal	Contratados
Lucena	-	26,99	-	73,61	1,06
Mãe d'Água	30,33	18,64	98,04	53,78	0,53
Malta	29,91	16,64	80,90	45,92	0,49
Mamanguape	20,30	17,33	70,28	54,18	0,56
Manaíra	70,24	17,89	143,12	49,87	1,18
Marcação	26,16	21,45	69,55	58,98	0,53
Mari	-	-	-	56,83	0,45
Marizópolis	67,13	13,88	-	44,45	0,51
Massaranduba	26,35	31,51	92,98	56,05	0,76
Mataraca	27,07	19,12	141,87	50,36	0,52
Matinhas	19,22	18,27	68,11	49,47	2,28
Mato Grosso	30,96	-	67,99	39,40	0,35
Maturéia	21,82	19,96	83,29	53,38	0,32
Mogeiro	39,37	26,52	78,70	63,13	0,96
Montadas	35,92	20,85	189,29	48,57	0,75
Monte Horebe	8,46	23,30	77,71	45,12	0,55
Monteiro	24,07	28,05	72,83	62,56	0,47
Mulungu	-	15,63	-	44,67	0,50
Natuba	27,02	15,49	74,24	53,77	0,40
Nazarezinho	12,96	19,60	74,85	49,23	0,43
Nova Floresta	9,32	23,64	79,49	57,09	0,20
Nova Olinda	28,81	18,99	66,75	44,67	0,37
Nova Palmeira	25,35	20,01	128,89	58,36	0,29
Olho d'Água	24,75	18,76	100,50	50,43	0,34
Olivedos	31,97	-	107,67	49,39	0,40
Ouro Velho	21,97	16,48	53,33	45,31	1,23
Parari	31,57	15,38	120,46	42,16	0,21
Passagem	-	22,76	-	45,13	0,30
Patos	26,99	15,41	82,29	59,01	0,43
Paulista	25,87	19,32	52,31	44,42	0,16
Pedra Branca	26,17	18,98	89,09	43,28	0,06
Pedra Lavrada	21,84	27,91	96,15	66,24	0,11
Pedras de Fogo	31,29	26,73	65,00	54,14	1,24
Pedro Régis	17,54	21,88	98,78	62,26	0,22
Piancó	25,07	18,09	88,50	49,67	0,26
Picuí	32,92	23,31	73,09	58,75	0,07
Pilar	44,18	20,99	89,95	65,06	0,84
Pilões	15,30	12,76	75,40	53,18	0,41
Pilõezinhos	31,53	20,59	106,93	68,11	0,20
Pirpirituba	20,21	19,49	102,38	57,28	0,06
Pitimbu	18,35	20,88	73,10	64,44	2,99
Pocinhos	33,77	26,66	81,54	58,02	0,44

Tabela 7: Resumo dos índices por município. (continuação)

Município	% MDE	% Saúde	% Fundeb70	% Pessoal	Contratados
Poço Dantas	13,90	21,88	63,40	51,20	0,37
Poço de José de Moura	13,48	18,09	123,57	55,19	0,44
Pombal	18,81	15,86	68,35	61,67	0,23
Prata	-	20,92	-	48,62	0,34
Princesa Isabel	35,47	11,69	98,74	35,39	0,09
Puxinanã	22,09	22,84	58,33	52,35	0,82
Queimadas	12,86	27,15	56,23	52,78	0,92
Quixaba	34,44	16,65	79,72	50,70	0,17
Remígio	36,58	14,12	241,16	57,14	0,37
Riachão	28,35	17,86	105,01	56,26	0,07
Riachão do Bacamarte	-	15,93	-	50,63	0,66
Riachão do Poço	24,21	17,14	68,58	55,01	0,26
Riacho de Santo Antônio	24,58	18,05	100,58	53,44	0,65
Riacho dos Cavalos	33,31	18,03	66,32	54,04	1,03
Rio Tinto	24,10	25,95	88,41	71,50	0,85
Salgadinho	28,86	19,95	95,98	45,91	0,14
Salgado de São Félix	25,99	18,93	95,31	66,23	0,94
Santa Cecília	31,45	20,74	76,67	56,70	0,62
Santa Cruz	29,44	21,41	105,32	49,07	0,02
Santa Helena	25,28	13,25	70,46	52,08	0,94
Santa Inês	39,73	17,44	94,05	52,81	0,03
Santa Luzia	-	30,19	-	61,03	0,25
Santa Rita	-	22,64	-	62,35	0,50
Santa Teresinha	20,67	21,34	87,55	56,46	0,36
Santana de Mangueira	37,11	17,80	121,86	57,32	0,33
Santana dos Garrotes	52,23	29,95	99,52	51,97	0,50
Santo André	27,61	22,71	96,92	44,49	0,37
São Bentinho	-	23,87	-	48,80	0,36
São Bento	1,66	22,14	54,41	57,85	0,76
São Domingos	32,63	23,16	75,37	49,31	0,61
São Domingos do Cariri	25,46	15,97	109,64	42,57	0,59
São Francisco	26,47	17,30	81,64	46,60	0,35
São João do Cariri	22,47	20,46	67,34	50,23	0,48
São João do Rio do Peixe	22,03	25,95	83,57	289,60	0,31
São João do Tigre	38,48	20,28	66,37	38,02	0,53
São José da Lagoa Tapada	34,92	17,66	85,56	36,48	0,24
São José de Caiana	-	24,20	-	56,82	0,01
São José de Espinharas	20,88	19,82	98,54	54,07	0,22
São José de Piranhas	37,47	16,46	84,77	50,56	0,57
São José de Princesa	-	18,73	-	33,41	0,04
São José do Bonfim	32,01	19,57	87,46	33,83	0,33
São José do Brejo do Cruz	25,96	18,42	75,91	49,22	0,24

Tabela 7: Resumo dos índices por município. (continuação)

Município	% MDE	% Saúde	% Fundeb70	% Pessoal	Contratados
São José do Sabugi	-	28,38	-	32,72	0,53
São José dos Cordeiros	24,87	19,93	94,77	40,02	0,44
São José dos Ramos	35,87	19,45	219,64	54,21	0,83
São Mamede	9,67	24,24	79,18	31,56	0,02
São Miguel de Taipu	31,72	27,81	132,84	36,72	0,73
São Sebastião de Lagoa de Roça	35,94	17,78	92,88	63,40	0,63
São Sebastião do Umbuzeiro	-	20,06	-	44,51	0,34
São Vicente do Seridó	30,04	32,25	103,61	57,92	0,80
Sapé	48,78	30,84	112,53	74,62	0,85
Serra Branca	-	25,02	-	56,97	1,02
Serra da Raiz	-	-	-	52,32	0,24
Serra Grande	-	14,06	-	43,94	0,10
Serra Redonda	26,86	19,07	93,94	58,78	0,55
Serraria	24,94	18,95	119,69	54,28	0,85
Sertãozinho	23,22	14,23	82,87	50,51	0,36
Sobrado	28,05	17,07	78,90	54,59	0,48
Solânea	20,58	18,05	62,86	57,17	0,25
Soledade	33,34	24,24	68,20	52,73	0,42
Sossêgo	29,77	17,13	85,28	55,74	0,49
Sousa	14,43	17,66	64,10	54,97	0,50
Sumé	20,03	23,92	91,11	46,59	0,36
Tacima	-	-	-	60,30	1,24
Taperoá	27,34	21,55	80,38	55,73	0,66
Tavares	26,20	23,34	83,92	57,03	0,61
Teixeira	21,20	21,12	63,44	55,32	0,76
Tenório	28,89	21,50	96,69	44,98	0,05
Triunfo	412,21	15,18	16,85	251,69	1,16
Uiraúna	32,00	22,49	115,33	57,42	2,34
Umbuzeiro	32,55	22,32	69,43	58,35	0,81
Várzea	29,12	17,81	83,10	54,07	0,01
Vieirópolis	56,72	21,04	-	38,71	0,59
Vista Serrana	24,36	18,01	84,04	48,09	0,03
Zabelê	-	1,06	-	38,37	1,28