



Tribunal de Contas do Estado da Paraíba

Rua Profº Geraldo von Sohsten, nº 147 - Jaguaribe - 58.015-190 - João Pessoa-PB  
Portal Eletrônico: [www.tce.pb.gov.br](http://www.tce.pb.gov.br) / Fone: (83) 3208-3300 / 3208-3364



## TRIBUNAL DE CONTAS DO ESTADO DA PARAÍBA

Diretoria de Auditoria e Fiscalização - DIAFI

Grupo de Planejamento e Controle - GPC

Relatório GPC - 45/2021

# Relatório sobre a Covid-19

Situação no âmbito dos municípios paraibanos

Outubro de 2021

## Sumário

<b>1</b>	<b>Introdução</b>	<b>4</b>
<b>2</b>	<b>Transferências constitucionais e legais</b>	<b>4</b>
<b>3</b>	<b>Covid-19 nos municípios paraibanos</b>	<b>5</b>
3.1	Análise por mesorregiões paraibanas . . . . .	5
<b>4</b>	<b>Vacinação no Estado da Paraíba</b>	<b>6</b>
4.1	Aplicação de vacinas . . . . .	6
<b>5</b>	<b>Recursos para o combate à pandemia</b>	<b>9</b>
<b>6</b>	<b>Despesas para o combate à pandemia</b>	<b>11</b>
6.1	Visão geral da despesa . . . . .	11
6.2	Gastos apenas na função saúde . . . . .	12
6.3	Maiores credores de material de consumo . . . . .	13
<b>7</b>	<b>Relação entre despesas e receitas no combate à pandemia</b>	<b>14</b>
7.1	Recursos estaduais e municipais . . . . .	15
<b>8</b>	<b>Licitações e contratos</b>	<b>16</b>
<b>9</b>	<b>Considerações finais</b>	<b>18</b>
	<b>ANEXOS</b>	<b>19</b>

## Lista de Tabelas

1	Transferências constitucionais e legais, em reais. . . . .	4
2	Taxas de crescimento em um mês. . . . .	6
3	Aplicação de vacinas . . . . .	8
4	Detalhamento dos recursos transferidos pelo Governo Federal para o combate à pandemia. . . . .	9
5	Gastos por funções da despesa. . . . .	12
6	Gastos na função saúde por elementos de despesa. . . . .	13
7	Maiores credores de material de consumo. . . . .	14

8	Receitas e despesas para o combate à Covid-19. . . . .	15
9	Dispensas de licitação para combate à Covid-19. . . . .	16
10	Dispensas de licitação para combate à Covid-19. . . . .	16
11	Receitas e despesas para o combate à Covid-19. . . . .	19
12	Receitas e despesas para o combate à Covid-19. . . . .	19

## Lista de Figuras

1	Transferências constitucionais e legais recebidas. . . . .	5
2	Casos acumulados por mesorregiões da Paraíba. . . . .	6
3	Aplicação acumulada de vacinas no Estado da Paraíba. . . . .	7
4	Aplicação de vacinas no Estado da Paraíba. . . . .	8
5	Aplicação de vacinas no Estado da Paraíba. . . . .	9
6	Recursos recebidos da União por habitante. . . . .	10
7	Despesas empenhadas para combate à pandemia . . . . .	11
8	Despesas para combate à pandemia em relação à população . . . . .	12
9	Receitas x Despesas no combate à pandemia nos municípios paraibanos. . . . .	15

## 1 Introdução

O presente relatório possui como objetivo apresentar uma visão geral dos municípios paraibanos diante o cenário da pandemia causada pelo vírus SARS-CoV-2, causador da Covid-19, bem como consolida os relatórios inseridos nos processos de acompanhamento da gestão desses municípios. Para atingir tal objetivo, foram selecionadas diversas fontes de dados oficiais como o Ministério da Saúde, Portal da Transparência do Governo Federal, Secretaria do Tesouro Nacional - STN, Instituto Brasileiro de Geografia e Estatística - IBGE, SAGRES/TCE-PB, Sistema Tramita/TCE-PB e Portal do Governo Estadual da Paraíba.

O relatório possui dados que vão até o final do mês de setembro de 2021. Os dados advindos do SAGRES/TCE-PB foram coletados no dia 04/10/2021 e refletem a posição das despesas informadas ao citado sistema até essa data. Atualizações posteriores, mesmo que com despesas de setembro/2021, não estão contempladas.

No decorrer do relatório, as respectivas fontes de dados dos gráficos e tabelas serão citadas, bem como os períodos de coleta.

## 2 Transferências constitucionais e legais

Os dados sobre as transferências constitucionais e legais recebidas pelo município foram obtidos da Secretaria do Tesouro Nacional - STN<sup>1</sup>. Os valores do FPM, IPI-Exportação e ICMS LC 87/96 e do ITR, já estão deduzidos da parcela destinada ao FUNDEB. O período apresentado no gráfico a seguir se inicia no final de janeiro de 2020 e termina em setembro de 2021.

A Tabela 1 apresenta um comparativo entre as transferências constitucionais e legais aos municípios paraibanos nos anos de 2020 e 2021, até o final de setembro, para fins de comparação. Como podemos ver, os municípios paraibanos receberam, em 2021, R\$ 686.397.754 a mais do que em relação ao exercício de 2020 **no mesmo período**.

Tabela 1: Transferências constitucionais e legais, em reais.

Transferência	2020	2021	Diferença
AFM/AFE	193.196.299	0	-193.196.299
AJUSTE FUNDEB	50.082.083	9.352.495	-40.729.587
CIDE-Combustíveis	2.539.525	1.347.589	-1.191.936
FEX	0	0	0
FPM	1.887.692.859	2.557.386.679	669.693.820
FUNDEB	1.422.742.414	2.004.323.353	581.580.940
IOF-Ouro	0	70.612	70.612
ITR	352.507	404.181	51.674
LC 173/2020 (PFEC)	361.619.579	0	-361.619.579

<sup>1</sup>Para maiores informações acesse [o sítio da STN](#)

LC 176/2020 (ADO25)	0	1.202.774	1.202.774
LC 87/96 (Lei Kandir)	0	0	0
Royalties	95.471.084	126.006.419	30.535.335
Total	4.013.696.348	4.700.094.102	686.397.754

<sup>a</sup> Fonte: Secretaria do Tesouro Nacional

<sup>b</sup> Valores já com a dedução para a formação do FUNDEB

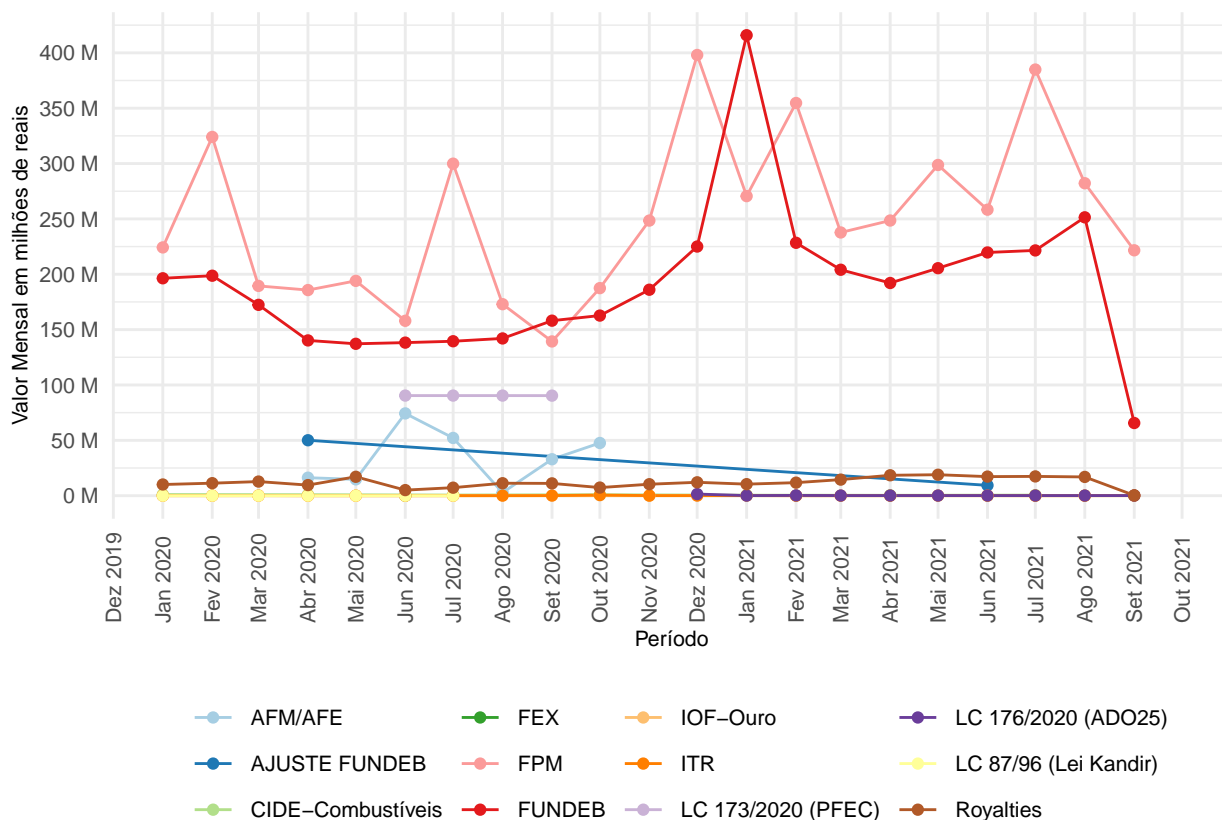


Figura 1: Transferências constitucionais e legais recebidas.

### 3 Covid-19 nos municípios paraibanos

A Paraíba em 30 de Setembro de 2021 contava, de forma acumulada, com 441.674 casos de Covid-19, conforme dados do Ministério da Saúde. Na mesma data, também de forma acumulada, eram registrados 9.311 óbitos.

#### 3.1 Análise por mesorregiões paraibanas

O gráfico da Figura 2 apresenta a evolução dos casos de Covid-19, desde o início da pandemia, por mesorregião da Paraíba. O destaque em amarelo do citado gráfico mostra o período entre 31/Ago/2021 e 30/Set/2021. Nesse período, os casos acumulados variaram 1,93% enquanto os óbitos variaram 1,35%.

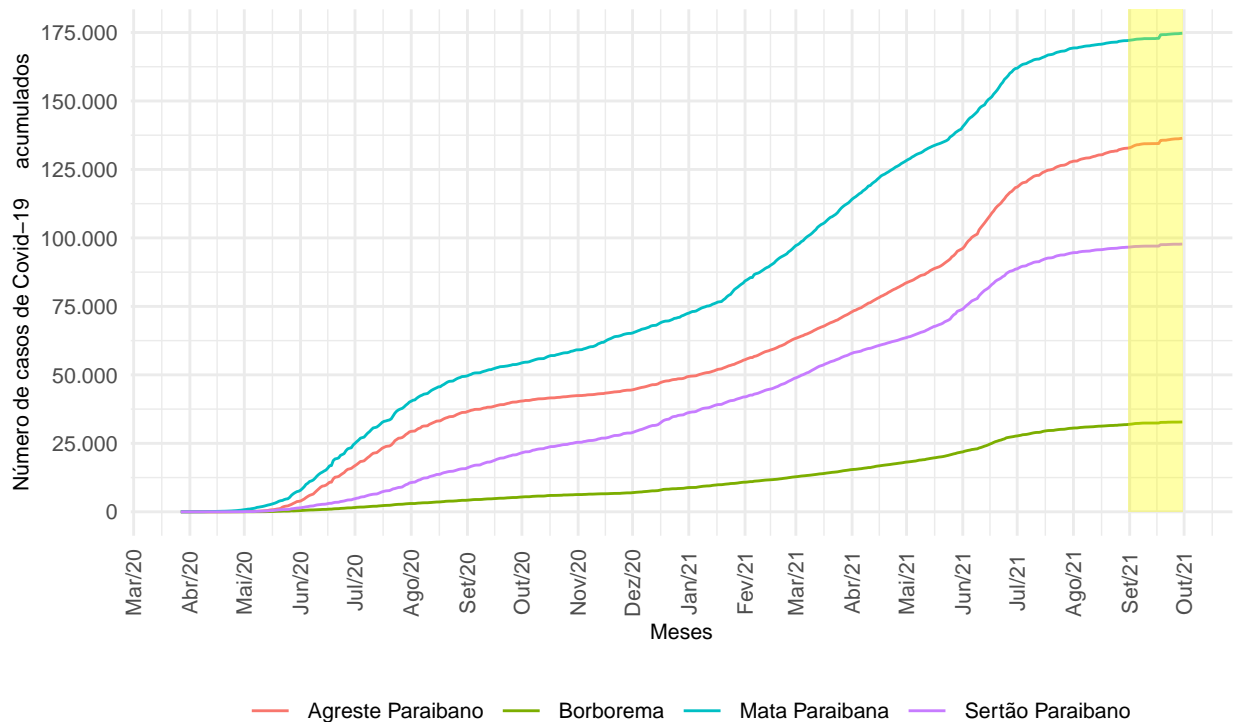


Figura 2: Casos acumulados por mesorregiões da Paraíba.

A Tabela 2 apresenta a variação percentual do número de casos acumulados entre 31/Ago/2021 e 30/Set/2021, conforme dados do Ministério da Saúde.

Tabela 2: Taxas de crescimento em um mês.

Mesorregião	Número de casos acumulados	Variação $\Delta\%$
Agreste Paraibano	136.394	2,72
Borborema	32.797	2,90
Mata Paraibana	174.719	1,55
Sertão Paraibano	97.764	1,19

<sup>a</sup> Fonte: Ministério da Saúde

## 4 Vacinação no Estado da Paraíba

### 4.1 Aplicação de vacinas

A evolução da vacinação, até 30/09/2021, por doses e tipos de vacinas é apresentada no gráfico da Figura 3.

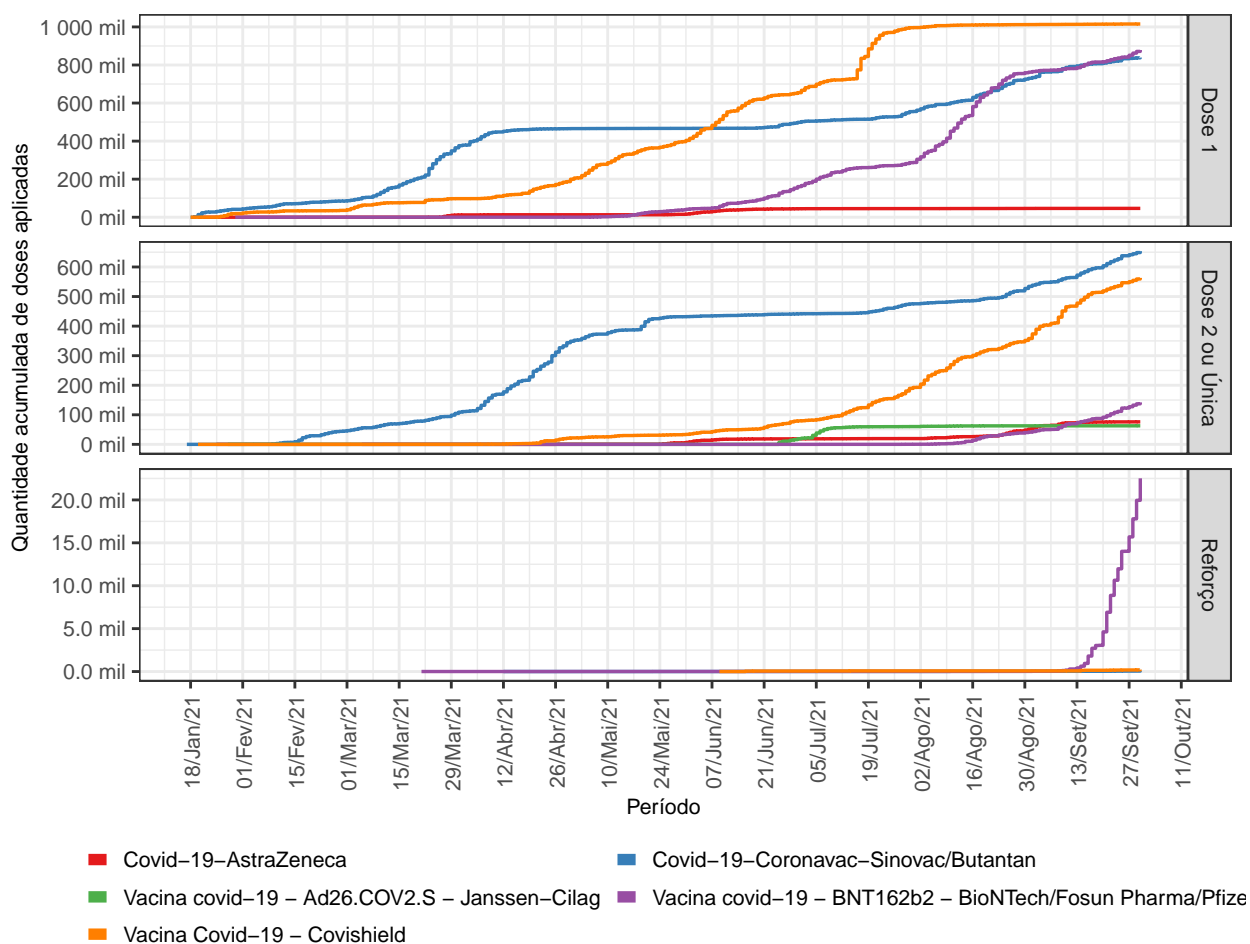


Figura 3: Aplicação acumulada de vacinas no Estado da Paraíba.

A Tabela 3 apresenta a situação da aplicação das vacinas no Estado da Paraíba **até a data de 30/09/2021**. As informações sobre a aplicação de vacinas apresentadas a seguir foram disponibilizadas pelo Ministério da Saúde através do Sistema de Informação do Programa Nacional de Imunizações (SI-PNI)<sup>2</sup>.

O gráfico da Figura 4 apresenta os quantitativos<sup>3</sup> de vacinas aplicadas com a distinção entre o tipo de vacina e o tipo de dose até a data de referência deste relatório.

<sup>2</sup>Com o objetivo de permitir uma melhor interpretação dos dados, realizamos algumas adaptações nas descrições das doses. Aquelas vacinas que, até então, necessitam de uma única dose foram alocadas na categoria “Dose 2 ou Única” mesmo que originalmente informadas como primeira dose. Todas as doses referentes a reforço ou terceira dose foram alocadas em “Reforço”. Para maiores informações acesse a fonte original dos dados em: <<https://opendatasus.saude.gov.br/dataset/covid-19-vacinacao/resource/ef3bd0b8-b605-474b-9ae5-c97390c197a8>>

<sup>3</sup>É possível que a informação de vacinas aplicadas chegue ao Sistema do PNI posteriormente à coleta de dados, o que pode ocasionar distorções nos dados aqui apresentados.

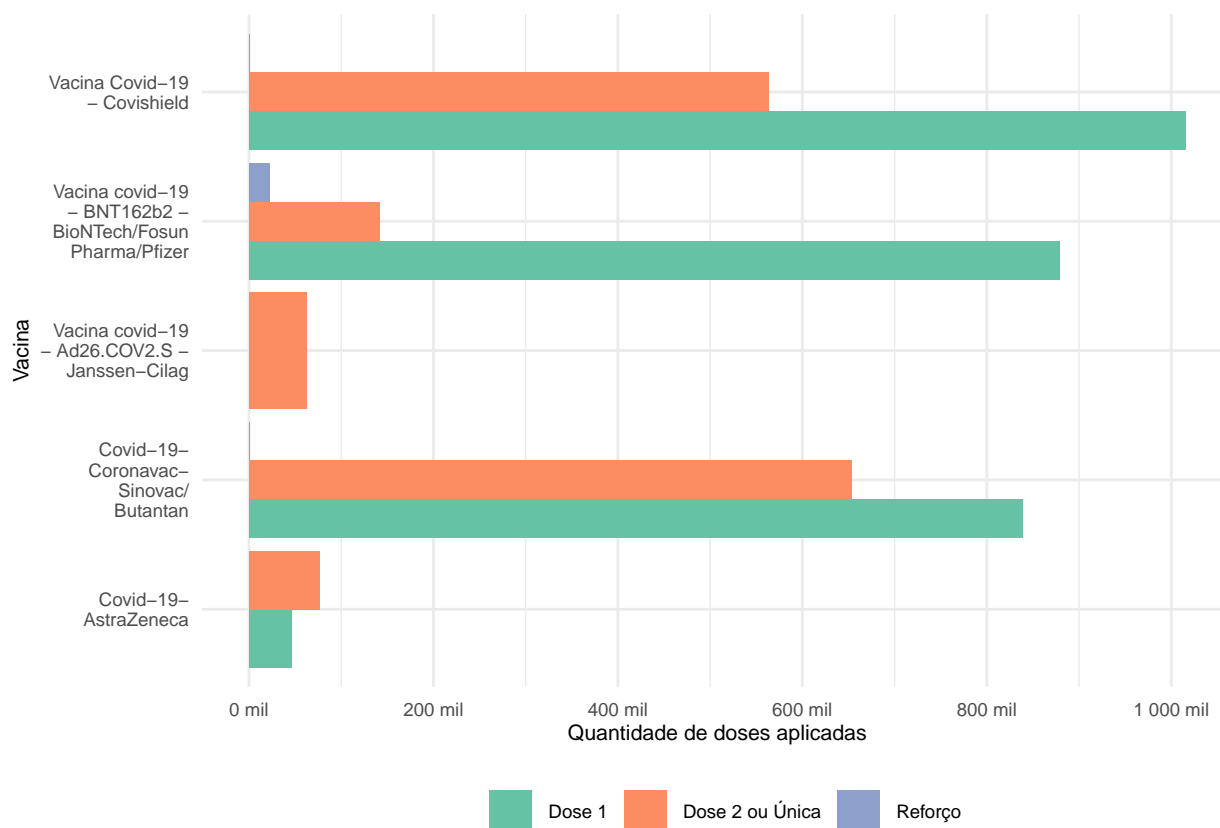


Figura 4: Aplicação de vacinas no Estado da Paraíba.

Tabela 3: Aplicação de vacinas

Dose	Vacina	Quantidade
Dose 1	Covid-19-AstraZeneca	46.344
Dose 1	Covid-19-Coronavac-Sinovac/Butantan	838.928
Dose 1	Vacina covid-19 - BNT162b2 - BioNTech/Fosun Pharma/Pfizer	878.638
Dose 1	Vacina Covid-19 - Covishield	1.015.453
Dose 2 ou Única	Covid-19-AstraZeneca	76.212
Dose 2 ou Única	Covid-19-Coronavac-Sinovac/Butantan	653.529
Dose 2 ou Única	Vacina covid-19 - Ad26.COVS.2.S - Janssen-Cilag	62.839
Dose 2 ou Única	Vacina covid-19 - BNT162b2 - BioNTech/Fosun Pharma/Pfizer	141.981
Dose 2 ou Única	Vacina Covid-19 - Covishield	563.079
Reforço	Covid-19-Coronavac-Sinovac/Butantan	57
Reforço	Vacina covid-19 - BNT162b2 - BioNTech/Fosun Pharma/Pfizer	22.518
Reforço	Vacina Covid-19 - Covishield	224
Total	-	4.299.802

<sup>a</sup> Fonte: Ministério da Saúde/PNI

O gráfico da Figura 5 apresenta as quantidades diárias de vacinas aplicadas na Paraíba desde o início da vacinação. A linha tracejada representa a média diária de aplicações. A média diária de aplicação referente apenas a primeira dose é de 10.857 doses/dia e de 5.827 doses/dia para a segunda dose ou única.



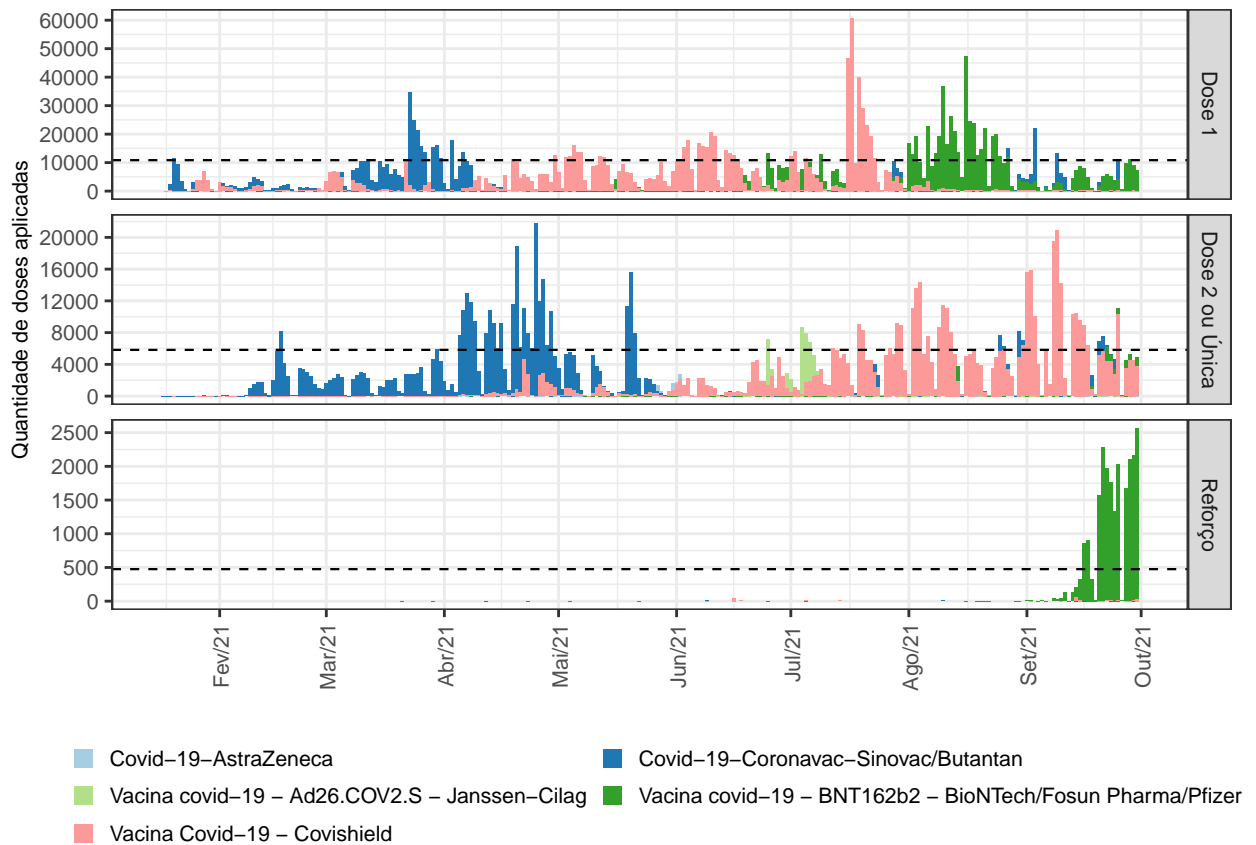


Figura 5: Aplicação de vacinas no Estado da Paraíba.

## 5 Recursos para o combate à pandemia

Os dados dos valores repassados pela União aos municípios para o enfrentamento ao coronavírus foram obtidos do Portal da Transparência do Governo Federal. O mapa da Figura 6 apresenta os valores transferidos pelo Governo Federal através das ações especificadas na Tabela 4 transferidos para as entidades públicas do município em relação ao número de habitantes desde o início da pandemia (ano de 2020). Os vinte e cinco municípios com a maior relação entre os recursos recebidos e a população estão destacados.

Aqui destacamos que aos relatórios emitidos até abril de 2021 contemplavam apenas recursos transferidos através da ação 21C0. Conforme já mencionado, um detalhamento dos recursos considerados são apresentados na Tabela 4.

Tabela 4: Detalhamento dos recursos transferidos pelo Governo Federal para o combate à pandemia.

Ano	Ação	Cod. Plano	Nome do plano orçamentário	Total (R\$)
2020	00S8	CV40	COVID-19 - MEDIDA PROVISORIA N. 990, DE 09 DE JULHO DE 2020	32.363.457
2020	21C0	0000	ENFRENTAMENTO DA EMERGENCIA DE SAUDE PUBLICA DE IMPORTANCIA INTERNACIONAL DECORRENTE DO CORONAVIRUS - DESPESAS DIVERSAS	1.200.000
2020	21C0	CV20	COVID-19 - MEDIDA PROVISORIA N. 940, DE 2 DE ABRIL DE 2020	146.846.742

Tabela 4: Detalhamento dos recursos transferidos pelo Governo Federal para o combate à pandemia. (continuação)

Ano	Ação	Cod. Plano	Nome do plano orçamentário	Total (R\$)
2020	21C0	CV30	COVID-19 - MEDIDA PROVISORIA N. 947, DE 8 DE ABRIL DE 2020	38.188.109
2020	21C0	CV30	COVID-19 - MEDIDA PROVISORIA N. 953, DE 15 DE ABRIL DE 2020	58.681.292
2020	21C0	CV40	COVID-19 - MEDIDA PROVISORIA N. 969, DE 20 DE MAIO DE 2020	306.780.935
2020	21C0	CV50	COVID-19 - MEDIDA PROVISORIA N. 976, DE 4 DE JUNHO DE 2020	48.972.976
2020	21C0	CV60	COVID-19 - MEDIDA PROVISORIA N. 941, DE 2 DE ABRIL DE 2020	13.694.174
2020	21C0	CV70	COVID-19 - MEDIDA PROVISORIA N. 967, DE 19 DE MAIO DE 2020	69.523.138
2020	21C0	MP01	COVID-19 - MEDIDA PROVISORIA N. 924, DE 13 DE MARCO DE 2020	10.226.110
2021	219A	CVB0	COVID-19 - MEDIDA PROVISORIA N. 1.032, DE 24 DE FEVEREIRO DE 2021	27.480.000
2021	219A	CVC0	COVID-19 - MEDIDA PROVISORIA N. 1.041, DE 30 DE MARCO DE 2021	54.755.400
2021	21C0	CV70	COVID-19 - MEDIDA PROVISORIA N. 967, DE 19 DE MAIO DE 2020	8.980.000
2021	8585	CVB0	COVID-19 - MEDIDA PROVISORIA N. 1.032, DE 24 DE FEVEREIRO DE 2021	8.400.000
2021	8585	CVC0	COVID-19 - MEDIDA PROVISORIA N. 1.041, DE 30 DE MARCO DE 2021	6.138.701
2021	8585	CVD0	COVID-19 - MEDIDA PROVISORIA N. 1.043, DE 16 DE ABRIL DE 2021	13.722.701
2021	8585	CVF0	COVID-19 - MEDIDA PROVISORIA N. 1.062, DE 9 DE AGOSTO DE 2021	7.584.000
Total	-	-	-	853.537.734

<sup>a</sup> Fonte: Portal da Transparência do Governo Federal

<sup>b</sup> Valores em reais.

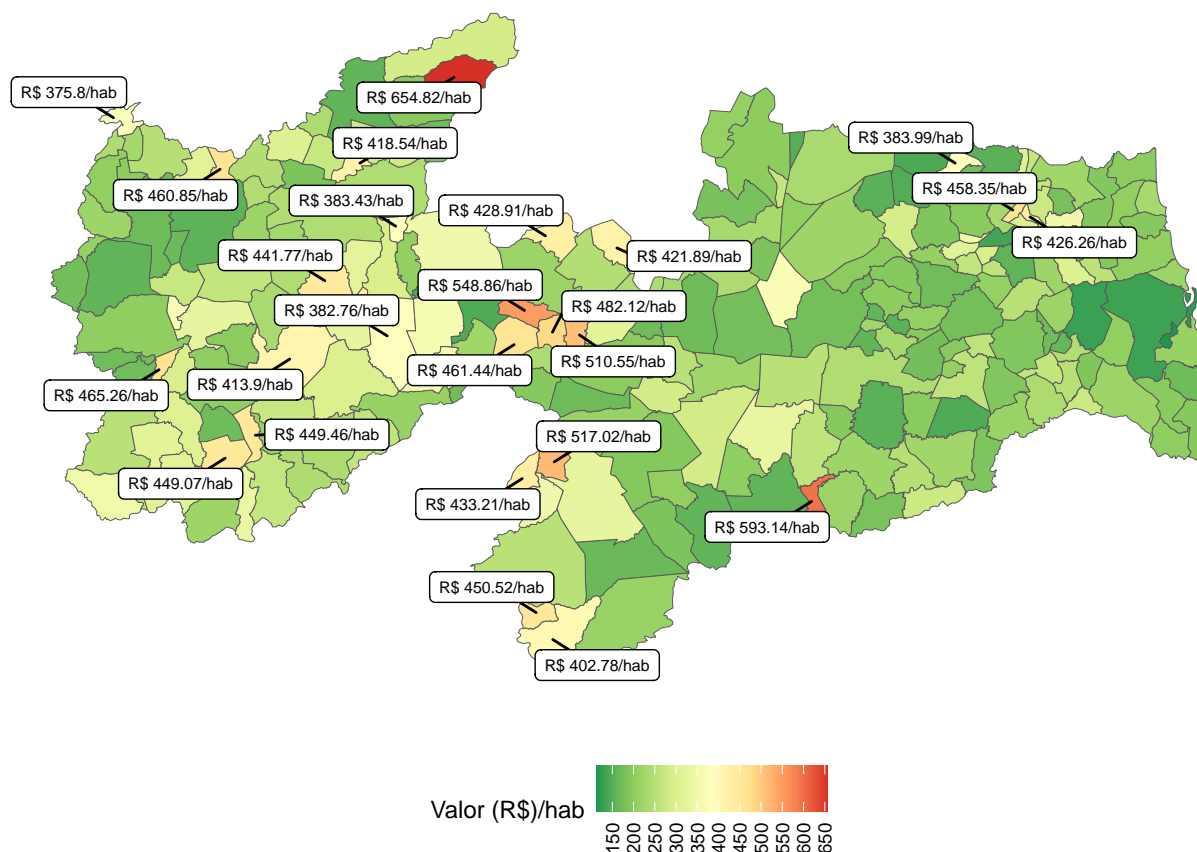


Figura 6: Recursos recebidos da União por habitante.

## 6 Despesas para o combate à pandemia

### 6.1 Visão geral da despesa

Para o detalhamento das despesas com saúde, realizadas pelas entidades municipais, foram utilizados os dados informados ao SAGRES como sendo específicos<sup>4</sup> para o combate à pandemia. É importante destacar que constatamos que parte significativa da despesa pública dos municípios ainda não estava presente no SAGRES na data da coleta dos dados devido a atrasos no envio de informações diárias. Tal fato compromete de certa forma a análise.

O gráfico da Figura 7 apresenta o valor acumulado empenhado, por todos os municípios da Paraíba, para o combate à Covid-19. Até 30/Set/2021 os entes municipais paraibanos, conforme dados do SAGRES/TCE-PB, empenharam R\$ 803.515.569 em despesas com a destinação mencionada.

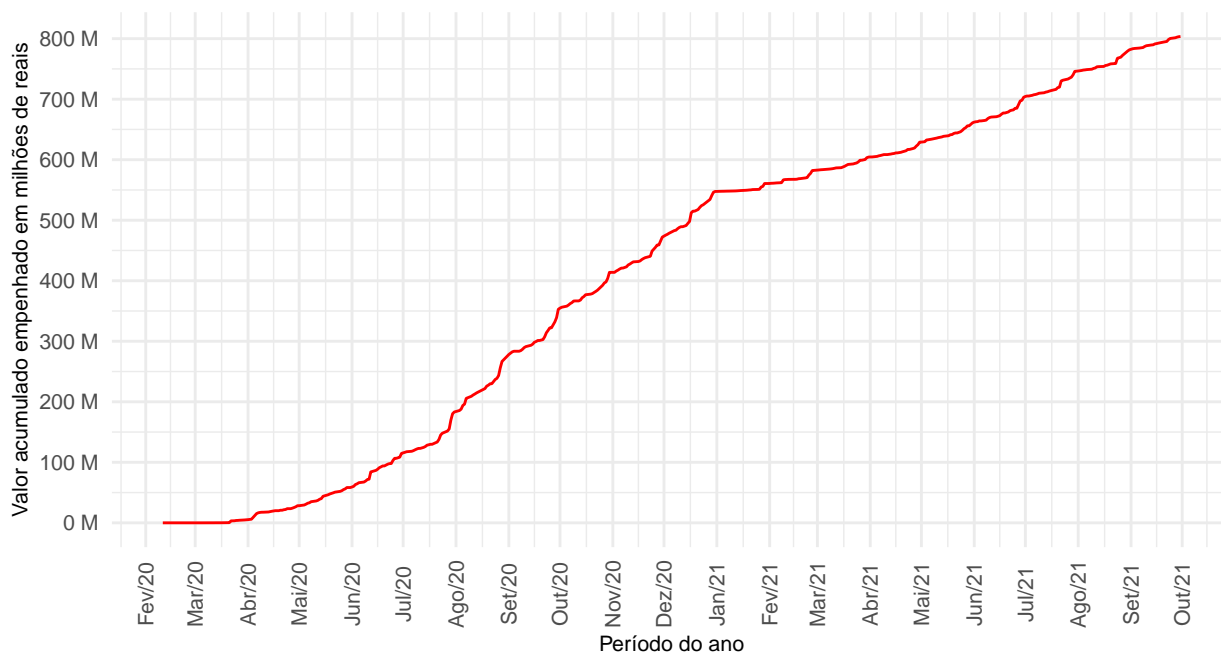


Figura 7: Despesas empenhadas para combate à pandemia

O gráfico seguinte apresenta uma relação entre a despesa empenhada para combate à pandemia, conforme informado ao SAGRES/TCE-PB, e a população do município. Os municípios em destaque fazem parte do grupo dos 15 municípios com o menor gasto em relação ao tamanho da população. Tal situação pode evidenciar um baixo gasto com medidas para o combate à Covid-19 ou ausência de informação correta ao sistema do TCE/PB. Ainda sobre o gráfico, a reta de regressão traçada, juntamente com as faixas de erro padrão, serve para obter um parâmetro para os dados, de forma a permitir identificar os pontos mais distantes do valor esperado.

<sup>4</sup>Classificados no SAGRES como *Despesa COVID-19*, *Despesa Covid (PFEC - Art. 9º)*, *Despesa Covid (PFEC - Art. 2º)*, *Despesa Covid (PFEC - Art. 5º, I)*, ou *Despesa Covid (PFEC - Art. 5º, II)*

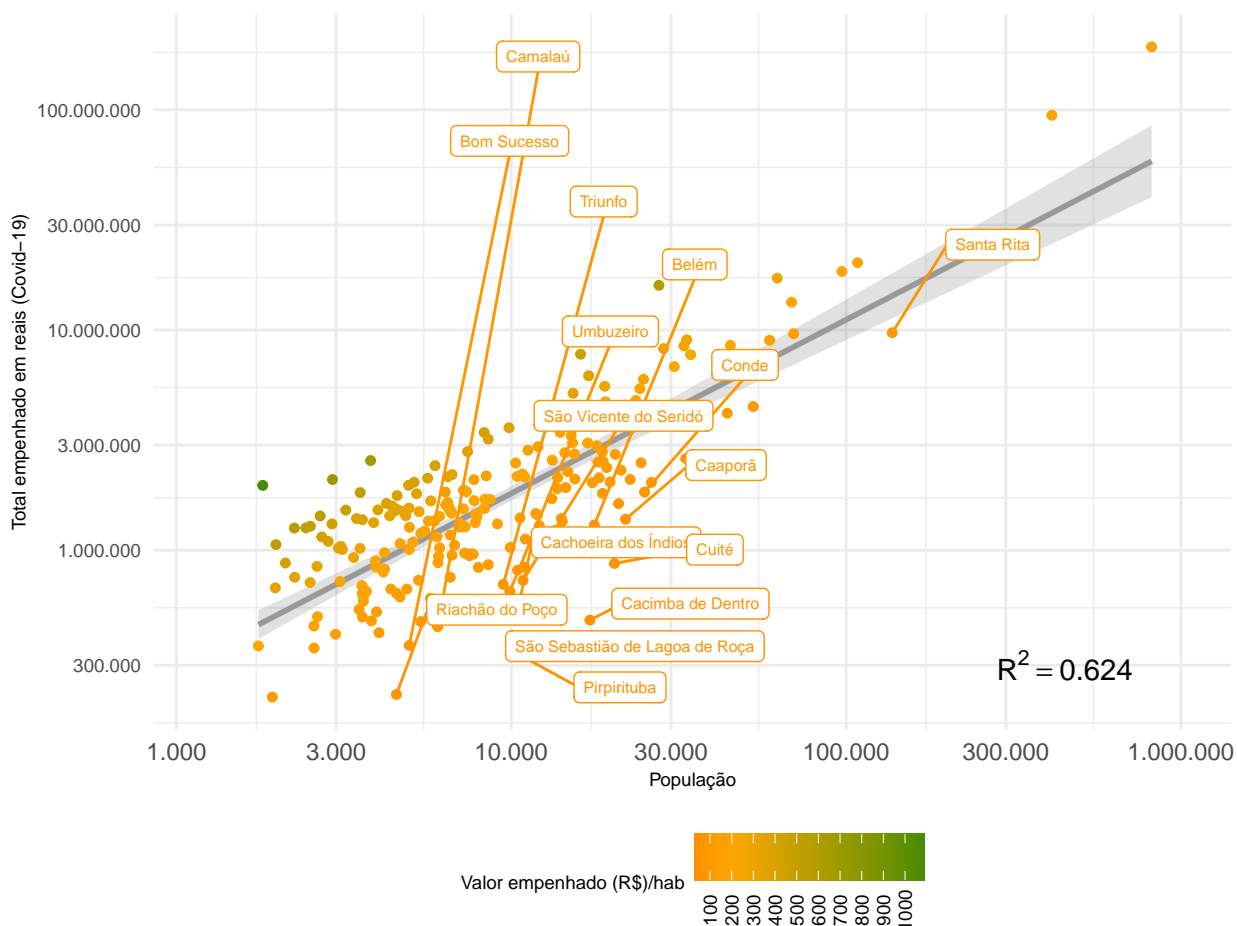


Figura 8: Despesas para combate à pandemia em relação à população

## 6.2 Gastos apenas na função saúde

Em 2021, os municípios paraibanos empenharam R\$ 255.987.702 para o combate à pandemia, **sendo 81,19% na função saúde**. Fazendo um recorte apenas dessa função, apresentamos na Tabela 6 a situação de tais gastos com relação aos elementos de despesa.

Tabela 5: Gastos por funções da despesa.

Função	Total empenhado (R\$)	Percentual
Saúde	207.826.975,21	81,19
Educação	19.274.053,70	7,53
Administração	13.499.556,15	5,27
Assistencial Social	7.804.237,99	3,05
Urbanismo	5.096.454,73	1,99
Legislativa	1.139.845,08	0,44
Agricultura	451.491,18	0,18
Cultura	250.474,77	0,10
Encargos Especias	170.962,05	0,07
Segurança Pública	133.500,00	0,05
Trabalho	99.464,00	0,04

Tabela 5: Gastos por funções da despesa. (continuação)

Função	Total empenhado (R\$)	Percentual
Direitos de Cidadania	89.350,00	0,04
Gestão Ambiental	64.285,00	0,03
Transporte	45.868,22	0,02
Desporto e Lazer	21.846,40	0,01
Previdência Social	12.600,00	0,00
Comércio e Serviços	2.000,00	0,00
Comunicações	2.200,00	0,00
Saneamento	2.537,36	0,00
<b>Total</b>	<b>255.987.701,84</b>	<b>100,00</b>

<sup>a</sup> Fonte: SAGRES TCE-PB

Tabela 6: Gastos na função saúde por elementos de despesa.

Elemento de despesa	Total empenhado (R\$)	Percentual
Contratação por Tempo Determinado	74.847.674,16	36,01
Material de Consumo	52.291.148,47	25,16
Outros Serviços de Terceiros - Pessoa Jurídica	23.103.839,90	11,12
Vencimentos e Vantagens Fixas - Pessoal Civil	19.901.252,08	9,58
Outros Serviços de Terceiros - Pessoa Física	12.703.537,34	6,11
Obrigações Patronais	10.599.225,63	5,10
Equipamentos e Material Permanente	6.256.114,52	3,01
Outras Despesas Variáveis - Pessoal Civil	3.230.040,24	1,55
Outros Auxílios Financeiros a Pessoas Físicas	1.495.742,59	0,72
Despesas de Exercícios Anteriores	940.519,20	0,45
Contribuições	617.235,29	0,30
Premiações Culturais, Artísticas, Desportivas e Outras	581.500,00	0,28
Indenizações e Restituições	529.546,20	0,25
Material, Bem ou Serviço para Distribuição Gratuita	385.185,77	0,19
Obras e Instalações	225.605,63	0,11
Auxílio-Transporte	55.558,34	0,03
Diárias - Civil	47.892,95	0,02
Passagens e Despesas de Locomoção	9.550,00	0,00
Serviços de Tecnologia da Informação e Comunicação	4.200,00	0,00
Indenizações e Restituições Trabalhistas	1.606,90	0,00
<b>Total</b>	<b>207.826.975,21</b>	<b>100,00</b>

<sup>a</sup> Fonte: SAGRES TCE-PB

### 6.3 Maiores credores de material de consumo

O combate à pandemia trouxe uma enorme demanda por insumos médicos. A Tabela 7 traz os dez maiores credores dos municípios paraibanos, o nome do(s) município(s) e os valores

empenhados em favor desses fornecedores no ano de 2021.

Tabela 7: Maiores credores de material de consumo.

CNPJ	Nome do credor	Município	Valor (R\$)
15218561000139	NNMED DISTRIBUICAO IMP EXPORTACAO DE MEDICAMENTOS LTDA	Campina Grande	5.704.937,9
15218561000139	NNMED - DISTRIBUICAO, IMPORTACAO E EXPORTACAO DE MEDICAMENTOS LTDA	João Pessoa	1.861.760,0
22007302000124	REABILITAR COMERCIO E REPRESENTACAO DE APARELHOS M	São Bento	856.332,0
12040718000190	GRADUAL COMERCIO E SERVICOS LTDA	João Pessoa	824.000,0
1722296000117	PANORAMA COM. DE PROD. MEDICOS E FARMACEUTICOS LTDA	João Pessoa	738.000,0
7537018000176	CIRURGICA NORDESTE DISTRIBUIDORA LTDA	Mamanguape	699.000,0
31556536000111	DL DISTRIBUIDORA DE MEDICAMENTOS EIRELI	Campina Grande	625.100,0
4279658000135	AAS WANDERLEY - ME (DROGAFARMA)	Cabedelo	538.176,7
33160739000110	HOSP MEDICAL COM DE MAT ME E MED HOSP LTDA	Pombal	524.694,2
2977362000162	A. COSTA ATACADO E PRODUTOS FARMACEUTICOS	Campina Grande	473.211,6

<sup>a</sup> Fonte: SAGRES TCE-PB

## 7 Relação entre despesas e receitas no combate à pandemia

De forma a apresentar um confronto entre as principais receitas obtidas pelos municípios paraibanos para o enfrentamento à pandemia e a despesas empenhadas informada ao Sistema SAGRES/TCE-PB como sendo para a mesma destinação, elaboramos o gráfico da Figura 9. Mais detalhes sobre os valores do gráfico citado podem ser encontrados nos ANEXOS do presente relatório, na Tabela 11.

A informação incorreta ou atraso no envio dos dados, por parte da gestão municipal, ao SAGRES/TCE-PB sobre os gastos específicos para o combate à pandemia podem distorcer o confronto realizado.

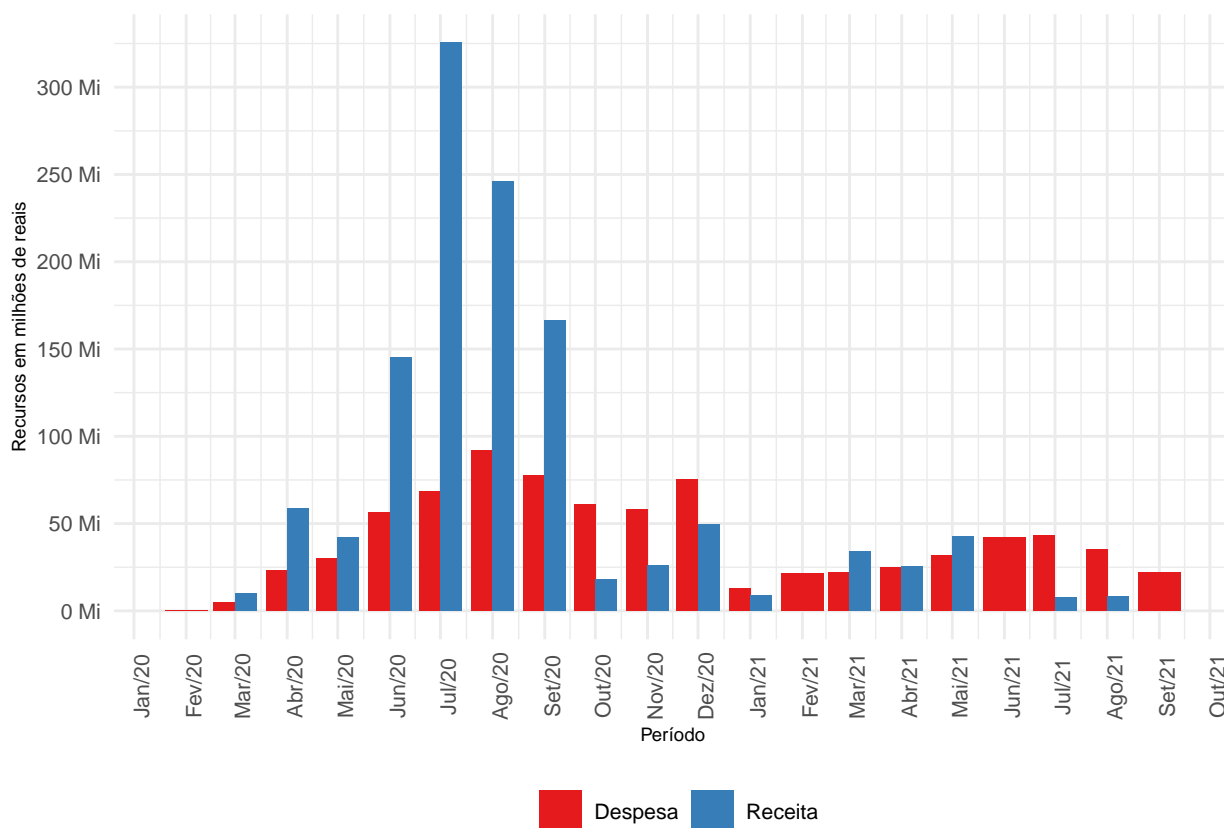


Figura 9: Receitas x Despesas no combate à pandemia nos municípios paraibanos.

## 7.1 Recursos estaduais e municipais

De forma a consolidar com os recursos<sup>5</sup> recebidos pelo Governo do Estado da Paraíba, elaboramos a Tabela 8. Consideramos a despesa empenhada para fins do cálculo na citada tabela.

Tabela 8: Receitas e despesas para o combate à Covid-19.

Entidade	Ano	AFM/ AFE (a)	Recursos LC 173/20 (b)	Transf. Federais (c)	Total Receita (a+b+c)	Despesas Covid-19 (c)	Resultado (a+b-c)
Governo do Estado	2020	320.529.459	639.144.922	198.186.210	1.157.860.591	293.296.778	864.563.813
Governo do Estado	2021	0	0	124.755.773	124.755.773	425.054.748	-300.298.976
Municípios	2020	240.805.025	361.619.579	726.476.933	1.328.901.537	547.527.868	781.373.669
Municípios	2021	0	0	127.060.801	127.060.801	255.987.701	-128.926.900
<b>Total</b>	-	<b>561.334.484</b>	<b>1.000.764.501</b>	<b>1.176.479.717</b>	<b>2.738.578.701</b>	<b>1.521.867.096</b>	<b>1.216.711.606</b>

<sup>a</sup> Fonte: SAGRES/TCE-PB, Governo Federal, STN, SIAF/PB.

<sup>b</sup> Decimais suprimidos da tabela.

<sup>5</sup> Até o relatório GPC nº 20/2021, de abril de 2021, não foram computados os recursos decorrentes da Lei Aldir Blanc. Os recursos decorrentes do AFM foram contemplados apenas no presente item, não tendo sido computado nos demais gráficos e tabelas do relatório.

## 8 Licitações e contratos

As informações seguintes se referem às dispensas de licitação com na Lei nº 13.979/20<sup>6</sup> e na Medida Provisória nº 1.047/21<sup>7</sup>, que estabeleceu medidas para o enfrentamento da emergência de saúde pública. A Tabela 9 apresenta um detalhamento das quantidades de processos de dispensa de licitação com base nas normas supramencionadas lei e que foram informadas ao Sistema Tramita/TCE-PB. Até o dia 11/10/2021, foram informados 1.954 procedimentos do tipo, realizadas por entidades municipais.

Tabela 9: Dispensas de licitação para combate à Covid-19.

Ano	Mês de homologação	Quantidade	Acumulado	Perc. acumulado
2.020	Março	27	27	1,38
2.020	Abril	151	178	9,11
2.020	Maio	341	519	26,56
2.020	Junho	226	745	38,13
2.020	Julho	236	981	50,20
2.020	Agosto	215	1.196	61,21
2.020	Setembro	164	1.360	69,60
2.020	Outubro	109	1.469	75,18
2.020	Novembro	81	1.550	79,32
2.020	Dezembro	84	1.634	83,62
2.021	Janeiro	32	1.666	85,26
2.021	Fevereiro	34	1.700	87,00
2.021	Março	52	1.752	89,66
2.021	Abril	36	1.788	91,50
2.021	Maio	49	1.837	94,01
2.021	Junho	62	1.899	97,19
2.021	Julho	34	1.933	98,93
2.021	Agosto	14	1.947	99,64
2.021	Setembro	7	1.954	100,00

<sup>a</sup> Fonte: Tramita TCE-PB

A Tabela 10 apresenta os totais mensais dos valores ratificados através de dispensas de licitação com base na Lei nº 13.979/20 ou MP 1.047/21.

Tabela 10: Dispensas de licitação para combate à Covid-19.

Ano	Mês	Total ratificado (R\$)
2020	Março	3.294.636,5
2020	Abril	15.453.147,7

<sup>6</sup>Lei disponível em: <[http://www.planalto.gov.br/ccivil\\_03/\\_ato2019-2022/2020/lei/113979.htm](http://www.planalto.gov.br/ccivil_03/_ato2019-2022/2020/lei/113979.htm)>

<sup>7</sup>Medida Provisória disponível em: <[http://www.planalto.gov.br/ccivil\\_03/\\_Ato2019-2022/2021/Mpv/mpv1047.htm](http://www.planalto.gov.br/ccivil_03/_Ato2019-2022/2021/Mpv/mpv1047.htm)>



Tabela 10: Dispensas de licitação para combate à Covid-19. (continuação)

Ano	Mês	Total ratificado (R\$)
2020	Maio	23.499.188,9
2020	Junho	11.997.243,7
2020	Julho	25.811.126,1
2020	Agosto	14.442.397,2
2020	Setembro	13.391.854,2
2020	Outubro	12.432.987,2
2020	Novembro	7.660.363,3
2020	Dezembro	6.324.323,9
2021	Janeiro	1.065.381,6
2021	Fevereiro	6.225.212,8
2021	Março	3.967.437,2
2021	Abril	2.300.329,0
2021	Maio	3.385.335,5
2021	Junho	4.462.609,7
2021	Julho	2.451.252,3
2021	Agosto	857.716,4
2021	Setembro	461.754,0
Total	-	159.484.297,2

<sup>a</sup> Fonte: Tramita TCE-PB

## 9 Considerações finais

Após atualização com dados referentes até o final de setembro de 2021, destacamos os seguintes pontos:

1. Considerando o período de janeiro a setembro de 2021, os municípios paraibanos receberam R\$ 686,4 milhões a mais de transferências constitucionais e legais do que em relação ao mesmo período de 2020, ou seja, um crescimento de 17,1%;
2. Ao final de setembro de 2021, a Paraíba contava, de forma acumulada, com 441.674 casos de Covid-19 e com 9.311 óbitos, um crescimento em relação ao mês anterior 1,93% e 1,35%, respectivamente;
3. Levando em consideração o período entre 31/08/2021 e 30/09/2021, todas as mesorregiões apresentaram crescimento dos casos acumulados de Covid-19, sendo o maior crescimento verificado na mesorregião da Borborema, com 2,90% e o menor no Sertão Paraibano, com 1,19%;
4. Até final de setembro, os municípios paraibanos aplicaram 4.299.802 doses de vacina, sendo 2.779.363 referentes à primeira dose, 1.497.640 referentes à segunda dose ou única e 22.799 de doses de reforço;
5. Na Paraíba, até o final de setembro de 2021, o ritmo de vacinação contra à Covid-19 atingiu uma média 10.857 doses/dia para a primeira dose e de 5.587 doses/dia para a segunda dose ou única;
6. Até 30/09/2021, os registros contidos no SAGRES/TCE-PB apontam para empenhos realizados pelos municípios para o combate à pandemia da ordem de R\$ 803,5 milhões;
7. Fazendo um recorte apenas do ano de 2021, os municípios empenharam, conforme registros do SAGRES, R\$ 255,9 milhões para o combate à pandemia, sendo 81,19% desses recursos alocados na função saúde;
8. Contratação por tempo determinado, até o final de setembro, foi o elemento de despesa com maior volume de recursos empenhados em 2021 na função saúde para o combate à Covid-19, R\$ 74,8 milhões, representando 36,01% do total;
9. Estado e municípios da Paraíba receberam R\$ 2,73 bilhões entre recursos da LC nº 173/20, da Lei nº 14.041/20 (AFM/AFE) e recursos transferidos pelo Governo Federal para o combate à Covid-19. Os mesmos informaram gastos da ordem de R\$ 1,52 bilhões como sendo específicos para o enfrentamento da pandemia;
10. Desde o início da pandemia, foram informados, ao Sistema Tramita/TCE-PB, 1.954 procedimentos de dispensa de licitação com base na Lei nº 13.979/20 ou procedimentos com base na Medida Provisória 1.047/21. Somando os valores ratificados por essas dispensas, o montante resultante é de R\$ 159,4 milhões.

## ANEXOS

Tabela 11: Receitas e despesas para o combate à Covid-19.

Ano	Mês	Transf. Federais (a)	Recursos LC 173/20 (b)	Total Receita (a+b)	Despesas Covid-19 (c)	Resultado (a+b-c)
2020	Fev	0	0	0	17.358	-17.358
2020	Mar	10.001.110	0	10.001.110	5.015.002	4.986.108
2020	Abr	58.911.416	0	58.911.416	23.237.540	35.673.876
2020	Mai	42.299.856	0	42.299.856	30.061.422	12.238.433
2020	Jun	54.940.105	90.413.233	145.353.337	56.362.263	88.991.074
2020	Jul	235.039.503	90.413.233	325.452.736	68.440.744	257.011.992
2020	Ago	155.726.198	90.413.233	246.139.431	92.138.873	154.000.558
2020	Set	75.791.864	90.379.881	166.171.745	77.480.573	88.691.172
2020	Out	18.007.961	0	18.007.961	61.122.000	-43.114.039
2020	Nov	26.185.844	0	26.185.844	58.236.451	-32.050.607
2020	Dez	49.573.076	0	49.573.076	75.415.641	-25.842.565
2021	Jan	8.980.000	0	8.980.000	13.129.827	-4.149.827
2021	Fev	0	0	0	21.460.695	-21.460.695
2021	Mar	34.008.000	0	34.008.000	22.210.086	11.797.914
2021	Abr	25.392.000	0	25.392.000	24.732.646	659.354
2021	Mai	42.702.484	0	42.702.484	31.884.362	10.818.122
2021	Jun	0	0	0	42.197.404	-42.197.404
2021	Jul	7.727.616	0	7.727.616	43.076.068	-35.348.452
2021	Ago	8.250.701	0	8.250.701	35.326.842	-27.076.141
2021	Set	0	0	0	21.969.772	-21.969.772
<b>Total</b>	<b>-</b>	<b>853.537.734</b>	<b>361.619.579</b>	<b>1.215.157.313</b>	<b>803.515.569</b>	<b>411.641.744</b>

<sup>a</sup> Fonte: SAGRES/TCE-PB, Governo Federal, STN.

<sup>b</sup> Decimais suprimidos da tabela.

Tabela 12: Receitas e despesas para o combate à Covid-19.

Município	Transf. Federais (a)	Recursos LC 173/20 (b)	Total Receita (a+b)	Despesas Covid-19 (c)	Resultado (a+b-c)
Água Branca	2.727.164	921.436	3.648.599	2.489.538	1.159.061
Aguiar	1.852.907	506.695	2.359.602	2.124.506	235.096
Alagoa Grande	5.071.200	2.559.924	7.631.125	3.890.007	3.741.117
Alagoa Nova	4.350.086	1.875.504	6.225.590	1.627.947	4.597.643
Alagoinha	3.051.843	1.303.849	4.355.693	1.924.971	2.430.722
Alcantil	1.202.175	493.997	1.696.172	1.221.566	474.606
Algodão de Jandaíra	514.818	230.944	745.762	359.545	386.217
Alhandra	3.909.357	1.763.665	5.673.022	2.043.651	3.629.371
Amparo	1.163.815	201.441	1.365.256	1.260.320	104.936
Aparecida	1.837.270	751.766	2.589.036	2.177.392	411.644
Araçagi	3.747.467	1.525.302	5.272.770	3.068.263	2.204.507
Arara	2.819.441	1.212.285	4.031.726	1.230.587	2.801.138
Araruna	2.939.555	1.829.006	4.768.562	2.722.451	2.046.111
Areia	3.973.305	2.047.308	6.020.613	2.097.176	3.923.436

Tabela 12: Receitas e despesas para o combate à Covid-19. (continuação)

Município	Transf. Federais (a)	Recursos LC 173/20 (b)	Total Receita (a+b)	Despesas Covid-19 (c)	Resultado (a+b-c)
Areia de Baraúnas	1.080.324	190.995	1.271.319	874.604	396.715
Areial	1.141.498	629.624	1.771.122	540.296	1.230.826
Aroeiras	4.300.542	1.720.630	6.021.172	4.720.272	1.300.899
Assunção	700.500	359.491	1.059.991	422.125	637.866
Baía da Traição	2.118.016	810.589	2.928.605	1.316.032	1.612.574
Bananeiras	4.214.075	1.914.950	6.129.025	2.307.708	3.821.317
Baraúna	1.333.030	441.300	1.774.330	1.270.404	503.926
Barra de Santa Rosa	3.423.800	1.385.231	4.809.031	2.104.785	2.704.246
Barra de Santana	1.837.686	751.077	2.588.763	1.707.763	881.000
Barra de São Miguel	977.405	543.160	1.520.565	938.139	582.425
Bayeux	11.105.136	8.714.731	19.819.868	18.448.958	1.370.910
Belém	4.125.472	1.589.355	5.714.827	1.302.536	4.412.290
Belém do Brejo do Cruz	2.127.701	660.050	2.787.751	1.846.102	941.649
Bernardino Batista	854.685	315.450	1.170.135	1.019.368	150.768
Boa Ventura	918.314	480.972	1.399.286	1.496.841	-97.555
Boa Vista	1.816.196	635.641	2.451.837	1.278.102	1.173.735
Bom Jesus	539.862	230.494	770.356	452.807	317.550
Bom Sucesso	1.515.820	446.724	1.962.544	369.458	1.593.087
Bonito de Santa Fé	2.108.200	1.073.441	3.181.641	2.954.849	226.792
Boqueirão	4.682.161	1.601.687	6.283.848	4.018.668	2.265.180
Borborema	1.838.467	473.572	2.312.038	730.937	1.581.101
Brejo do Cruz	2.785.140	1.271.155	4.056.294	1.352.125	2.704.170
Brejo dos Santos	1.534.519	579.967	2.114.486	2.154.587	-40.100
Caaporã	4.421.502	1.964.726	6.386.228	1.383.296	5.002.932
Cabaceiras	1.880.974	505.431	2.386.405	1.356.949	1.029.456
Cabedelo	8.337.903	6.111.131	14.449.035	13.371.029	1.078.006
Cachoeira dos Índios	1.817.746	922.088	2.739.834	480.433	2.259.401
Cacimba de Areia	1.705.026	331.226	2.036.252	650.516	1.385.736
Cacimba de Dentro	2.547.501	1.544.554	4.092.054	481.555	3.610.500
Cacimbas	1.740.491	645.286	2.385.777	1.873.672	512.105
Caiçara	1.932.030	646.997	2.579.027	563.806	2.015.222
Cajazeiras	10.004.443	5.578.509	15.582.952	17.202.343	-1.619.390
Cajazeirinhas	1.415.860	287.253	1.703.113	1.521.645	181.468
Caldas Brandão	1.051.257	541.250	1.592.507	878.110	714.397
Camalaú	1.018.409	540.847	1.559.255	449.368	1.109.888
Campina Grande	100.179.642	36.872.776	137.052.418	94.498.563	42.553.855
Capim	1.707.496	588.453	2.295.949	1.497.499	798.450
Caraúbas	679.940	374.592	1.054.532	974.512	80.020
Carrapateira	985.769	239.616	1.225.385	1.430.943	-205.558
Casserengue	2.179.850	671.912	2.851.762	944.475	1.907.287
Catingueira	1.888.927	443.352	2.332.278	1.971.084	361.195
Catolé do Rocha	4.937.669	2.748.540	7.686.209	6.820.425	865.784
Caturité	952.298	436.609	1.388.906	666.069	722.838

Tabela 12: Receitas e despesas para o combate à Covid-19. (continuação)

Município	Transf. Federais (a)	Recursos LC 173/20 (b)	Total Receita (a+b)	Despesas Covid-19 (c)	Resultado (a+b-c)
Conceição	4.825.339	1.706.648	6.531.986	5.554.830	977.157
Condado	1.984.022	598.146	2.582.168	2.206.000	376.167
Conde	4.325.184	2.224.929	6.550.114	1.837.864	4.712.249
Congo	895.003	430.185	1.325.188	1.504.894	-179.706
Coremas	3.636.047	1.388.096	5.024.143	3.885.118	1.139.025
Coxixola	396.600	172.971	569.572	215.301	354.270
Cruz do Espírito Santo	3.590.843	1.559.796	5.150.639	2.024.956	3.125.683
Cubati	1.453.112	701.572	2.154.684	1.459.760	694.923
Cuité	4.787.375	1.827.875	6.615.250	870.780	5.744.470
Cuité de Mamanguape	1.926.818	571.070	2.497.888	1.837.573	660.315
Cuitegi	1.770.861	610.822	2.381.683	1.054.051	1.327.632
Curral de Cima	1.820.796	469.598	2.290.394	1.806.100	484.294
Curral Velho	1.128.066	226.047	1.354.113	1.284.619	69.493
Damião	832.143	479.952	1.312.095	474.072	838.022
Desterro	1.622.988	746.131	2.369.119	1.547.125	821.994
Diamante	2.017.103	588.352	2.605.455	1.562.871	1.042.584
Dona Inês	1.844.679	938.613	2.783.292	2.163.263	620.029
Duas Estradas	1.526.866	322.893	1.849.759	691.276	1.158.483
Emas	1.169.341	316.935	1.486.276	1.828.437	-342.161
Esperança	6.650.279	2.970.941	9.621.220	2.607.170	7.014.051
Fagundes	2.212.125	1.010.561	3.222.686	2.846.449	376.237
Frei Martinho	625.917	268.649	894.567	415.251	479.316
Gado Bravo	2.082.130	747.145	2.829.275	3.426.655	-597.379
Guarabira	9.417.844	5.294.177	14.712.021	8.995.234	5.716.787
Gurinhém	2.690.452	1.269.860	3.960.311	1.394.592	2.565.719
Gurjão	769.351	308.666	1.078.017	1.391.842	-313.825
Ibiara	1.868.462	532.312	2.400.774	1.359.762	1.041.012
Igaracy	1.219.049	549.523	1.768.572	1.426.063	342.509
Imaculada	2.516.593	1.062.932	3.579.525	1.468.241	2.111.284
Ingá	4.737.832	1.628.002	6.365.834	2.512.948	3.852.886
Itabaiana	5.797.586	2.198.677	7.996.263	2.495.184	5.501.079
Itaporanga	5.037.575	2.222.342	7.259.918	5.973.701	1.286.217
Itapororoca	3.347.255	1.681.064	5.028.319	2.530.128	2.498.191
Itatuba	1.604.493	986.465	2.590.958	1.123.449	1.467.509
Jacaraú	3.236.554	1.297.473	4.534.027	2.774.267	1.759.760
Jericó	2.102.179	695.710	2.797.889	1.680.258	1.117.631
João Pessoa	174.591.974	72.903.782	247.495.756	193.257.462	54.238.293
Joca Claudino	602.226	236.989	839.215	499.542	339.672
Juarez Távora	2.087.380	714.177	2.801.557	835.730	1.965.827
Juazeirinho	3.166.539	1.636.038	4.802.577	2.131.994	2.670.583
Junco do Seridó	1.721.941	643.644	2.365.585	1.542.940	822.646
Juripiranga	2.988.312	967.569	3.955.881	2.220.367	1.735.515

Tabela 12: Receitas e despesas para o combate à Covid-19. (continuação)

Município	Transf. Federais (a)	Recursos LC 173/20 (b)	Total Receita (a+b)	Despesas Covid-19 (c)	Resultado (a+b-c)
Juru	2.373.159	886.436	3.259.595	3.597.991	-338.396
Lagoa	869.846	419.086	1.288.932	612.575	676.357
Lagoa de Dentro	2.142.247	694.181	2.836.428	2.091.680	744.749
Lagoa Seca	6.413.833	2.474.501	8.888.334	15.964.138	-7.075.804
Lastro	1.252.595	245.574	1.498.169	1.149.545	348.624
Livramento	1.252.147	652.365	1.904.513	970.088	934.424
Logradouro	1.343.652	390.185	1.733.837	666.542	1.067.296
Lucena	2.894.262	1.178.619	4.072.881	1.714.406	2.358.475
Mãe d'Água	1.427.549	360.102	1.787.651	1.525.591	262.060
Malta	1.184.614	517.458	1.702.072	1.675.125	26.947
Mamanguape	8.644.825	4.039.645	12.684.470	8.526.080	4.158.390
Manaíra	2.412.765	985.008	3.397.773	2.151.900	1.245.873
Marcação	1.687.532	771.312	2.458.844	1.701.738	757.106
Mari	4.802.236	1.963.343	6.765.579	4.565.295	2.200.284
Marizópolis	1.133.636	595.559	1.729.195	948.321	780.874
Massaranduba	2.466.738	1.252.730	3.719.468	3.429.058	290.410
Mataraca	1.695.423	760.391	2.455.814	860.022	1.595.792
Matinhas	886.411	404.792	1.291.204	1.514.770	-223.566
Mato Grosso	1.224.643	261.772	1.486.415	2.094.409	-607.994
Maturéia	1.164.151	591.782	1.755.932	1.475.058	280.874
Mogeirol	2.529.065	1.193.442	3.722.506	2.565.211	1.157.295
Montadas	1.290.508	511.069	1.801.578	603.825	1.197.753
Monte Horebe	849.386	433.440	1.282.826	1.434.073	-151.246
Monteiro	8.477.476	2.990.690	11.468.166	9.030.662	2.437.504
Mulungu	2.511.085	890.656	3.401.741	1.029.190	2.372.551
Natuba	1.957.752	939.531	2.897.283	812.171	2.085.112
Nazarezinho	1.974.991	655.873	2.630.864	1.277.201	1.353.663
Nova Floresta	1.609.923	955.867	2.565.790	1.402.181	1.163.609
Nova Olinda	1.280.440	534.043	1.814.483	2.420.837	-606.354
Nova Palmeira	901.766	442.134	1.343.900	1.007.833	336.067
Olho d'Água	1.953.211	585.120	2.538.332	1.649.058	889.274
Olivedos	1.461.968	354.054	1.816.022	524.628	1.291.394
Ouro Velho	1.319.566	273.300	1.592.866	1.022.625	570.241
Parari	505.080	158.885	663.966	367.559	296.407
Passagem	1.174.441	217.798	1.392.240	1.263.355	128.884
Patos	15.682.769	9.684.594	25.367.363	20.217.094	5.150.269
Paulista	3.002.252	1.110.455	4.112.708	1.025.473	3.087.234
Pedra Branca	1.708.837	341.653	2.050.491	2.554.345	-503.854
Pedra Lavrada	1.836.505	706.176	2.542.681	1.419.001	1.123.680
Pedras de Fogo	6.262.346	2.559.463	8.821.808	8.241.347	580.461
Pedro Régis	1.105.250	547.834	1.653.084	1.026.018	627.067
Piancó	6.668.346	1.445.615	8.113.961	7.766.718	347.243
Picuí	3.759.652	1.681.392	5.441.044	1.812.566	3.628.478
Pilar	3.021.887	1.072.434	4.094.321	1.447.665	2.646.656

Tabela 12: Receitas e despesas para o combate à Covid-19. (continuação)

Município	Transf. Federais (a)	Recursos LC 173/20 (b)	Total Receita (a+b)	Despesas Covid-19 (c)	Resultado (a+b-c)
Pilões	1.755.694	595.029	2.350.723	753.226	1.597.497
Pilõezinhos	1.465.539	446.769	1.912.309	1.553.825	358.483
Pirpirituba	1.431.207	950.945	2.382.152	334.671	2.047.481
Pitimbu	3.765.405	1.718.247	5.483.652	2.372.809	3.110.843
Pocinhos	3.330.603	1.671.741	5.002.344	2.800.951	2.201.393
Poço Dantas	1.458.852	349.316	1.808.169	1.334.123	474.046
Poço de José de Moura	868.701	387.781	1.256.483	1.433.673	-177.190
Pombal	7.965.720	2.948.152	10.913.872	8.470.628	2.443.244
Prata	1.479.870	378.951	1.858.821	1.631.662	227.158
Princesa Isabel	6.308.305	2.102.796	8.411.101	4.789.746	3.621.355
Puxinanã	2.236.984	1.230.913	3.467.898	1.906.285	1.561.613
Queimadas	6.886.397	3.956.466	10.842.863	4.192.906	6.649.957
Quixabá	1.088.383	176.408	1.264.791	1.060.870	203.922
Remígio	3.847.571	1.767.482	5.615.053	4.125.881	1.489.172
Riachão	1.389.645	323.180	1.712.825	587.244	1.125.582
Riachão do Bacamarte	950.348	406.792	1.357.140	638.198	718.942
Riachão do Poço	751.604	405.959	1.157.564	221.259	936.304
Riacho de Santo Antônio	1.170.850	175.667	1.346.516	674.771	671.745
Riacho dos Cavalos	2.403.296	766.646	3.169.942	3.194.322	-24.380
Rio Tinto	4.946.324	2.173.861	7.120.186	5.416.904	1.703.282
Salgadinho	1.242.184	350.210	1.592.395	893.629	698.765
Salgado de São Félix	2.607.113	1.090.933	3.698.046	1.294.195	2.403.851
Santa Cecília	1.197.628	589.048	1.786.675	1.524.440	262.236
Santa Cruz	1.627.166	591.631	2.218.797	1.170.834	1.047.963
Santa Helena	1.296.129	528.896	1.825.026	532.310	1.292.716
Santa Inês	1.258.698	323.071	1.581.769	1.376.070	205.700
Santa Luzia	3.790.605	1.383.508	5.174.113	3.893.002	1.281.111
Santa Rita	18.199.408	12.293.323	30.492.731	9.718.981	20.773.750
Santa Teresinha	1.650.868	410.772	2.061.639	1.771.239	290.401
Santana de Mangueira	1.611.440	463.218	2.074.659	2.036.302	38.356
Santana dos Garrotes	1.898.416	630.934	2.529.350	1.272.898	1.256.452
Santo André	641.249	226.317	867.566	713.486	154.080
São Bentinho	1.459.809	407.891	1.867.700	1.532.152	335.548
São Bento	5.964.229	3.065.685	9.029.915	7.728.786	1.301.128
São Domingos	708.565	276.736	985.301	1.041.469	-56.168
São Domingos do Cariri	532.765	235.370	768.135	844.791	-76.656
São Francisco	823.399	304.692	1.128.090	926.475	201.615
São João do Cariri	1.201.137	377.067	1.578.204	820.746	757.458

Tabela 12: Receitas e despesas para o combate à Covid-19. (continuação)

Município	Transf. Federais (a)	Recursos LC 173/20 (b)	Total Receita (a+b)	Despesas Covid-19 (c)	Resultado (a+b-c)
São João do Rio do Peixe	3.110.097	1.620.704	4.730.801	2.981.988	1.748.813
São João do Tigre	946.995	397.290	1.344.284	1.584.963	-240.679
São José da Lagoa Tapada	2.021.256	685.689	2.706.945	963.431	1.743.514
São José de Caiana	1.903.899	571.923	2.475.822	1.604.992	870.829
São José de Espinharas	1.626.752	420.233	2.046.985	1.072.303	974.683
São José de Piranhas	4.106.962	1.821.890	5.928.853	4.081.667	1.847.185
São José de Princesa	1.335.387	358.601	1.693.987	838.992	854.995
São José do Bonfim	804.956	320.394	1.125.350	635.582	489.768
São José do Brejo do Cruz	1.185.888	162.096	1.347.984	1.970.372	-622.389
São José do Sabugi	1.749.558	372.324	2.121.882	795.549	1.326.333
São José dos Cordeiros	771.198	325.858	1.097.056	614.031	483.025
São José dos Ramos	1.596.982	536.328	2.133.310	1.149.176	984.134
São Mamede	1.678.134	693.735	2.371.869	959.077	1.412.792
São Miguel de Taipu	1.406.527	663.170	2.069.697	2.803.888	-734.191
São Sebastião de Lagoa de Roça	1.823.075	1.049.581	2.872.657	332.504	2.540.153
São Sebastião do Umbuzeiro	1.414.566	314.103	1.728.669	537.925	1.190.744
São Vicente do Seridó	2.589.164	970.083	3.559.246	729.332	2.829.914
Sapé	6.823.271	4.733.902	11.557.173	4.494.748	7.062.424
Serra Branca	2.651.046	1.232.487	3.883.533	2.134.049	1.749.484
Serra da Raiz	1.435.085	282.560	1.717.644	1.007.693	709.951
Serra Grande	1.356.703	261.615	1.618.318	1.317.031	301.287
Serra Redonda	1.380.157	632.392	2.012.549	1.327.375	685.174
Serraria	1.901.721	547.480	2.449.201	479.307	1.969.895
Sertãozinho	1.540.269	453.008	1.993.277	1.088.575	904.702
Sobrado	1.929.398	700.246	2.629.644	1.333.149	1.296.495
Solânea	4.962.745	2.369.414	7.332.160	2.033.611	5.298.549
Soledade	2.685.176	1.349.729	4.034.905	3.307.162	727.743
Sossêgo	732.107	320.393	1.052.501	496.991	555.509
Sousa	11.018.564	6.247.819	17.266.383	9.622.778	7.643.605
Sumé	5.559.508	1.526.346	7.085.854	6.200.734	885.120
Tacima	1.698.821	981.971	2.680.791	837.030	1.843.761
Taperoá	3.083.852	1.383.438	4.467.290	2.735.385	1.731.905
Tavares	3.568.801	1.324.301	4.893.101	2.274.434	2.618.667
Teixeira	2.926.762	1.364.606	4.291.368	3.074.496	1.216.872
Tenório	714.502	275.365	989.867	720.958	268.909
Triunfo	1.938.317	850.010	2.788.327	699.824	2.088.503
Uiraúna	3.829.536	1.371.238	5.200.773	5.162.700	38.074



Tabela 12: Receitas e despesas para o combate à Covid-19. (continuação)

Município	Transf. Federais (a)	Recursos LC 173/20 (b)	Total Receita (a+b)	Despesas Covid-19 (c)	Resultado (a+b-c)
Umbuzeiro	2.757.179	890.524	3.647.703	648.941	2.998.762
Várzea	1.218.523	253.254	1.471.777	1.096.571	375.206
Vieirópolis	1.692.333	481.211	2.173.544	1.193.771	979.773
Vista Serrana	1.466.247	341.943	1.808.190	477.991	1.330.200
Zabelê	1.015.924	201.665	1.217.589	753.968	463.621
<b>Total</b>	<b>853.537.734</b>	<b>361.619.579</b>	<b>1.215.157.313</b>	<b>803.515.569</b>	<b>411.641.744</b>

<sup>a</sup> Fonte: SAGRES/TCE-PB, Governo Federal, STN.

<sup>b</sup> Decimais suprimidos da tabela.