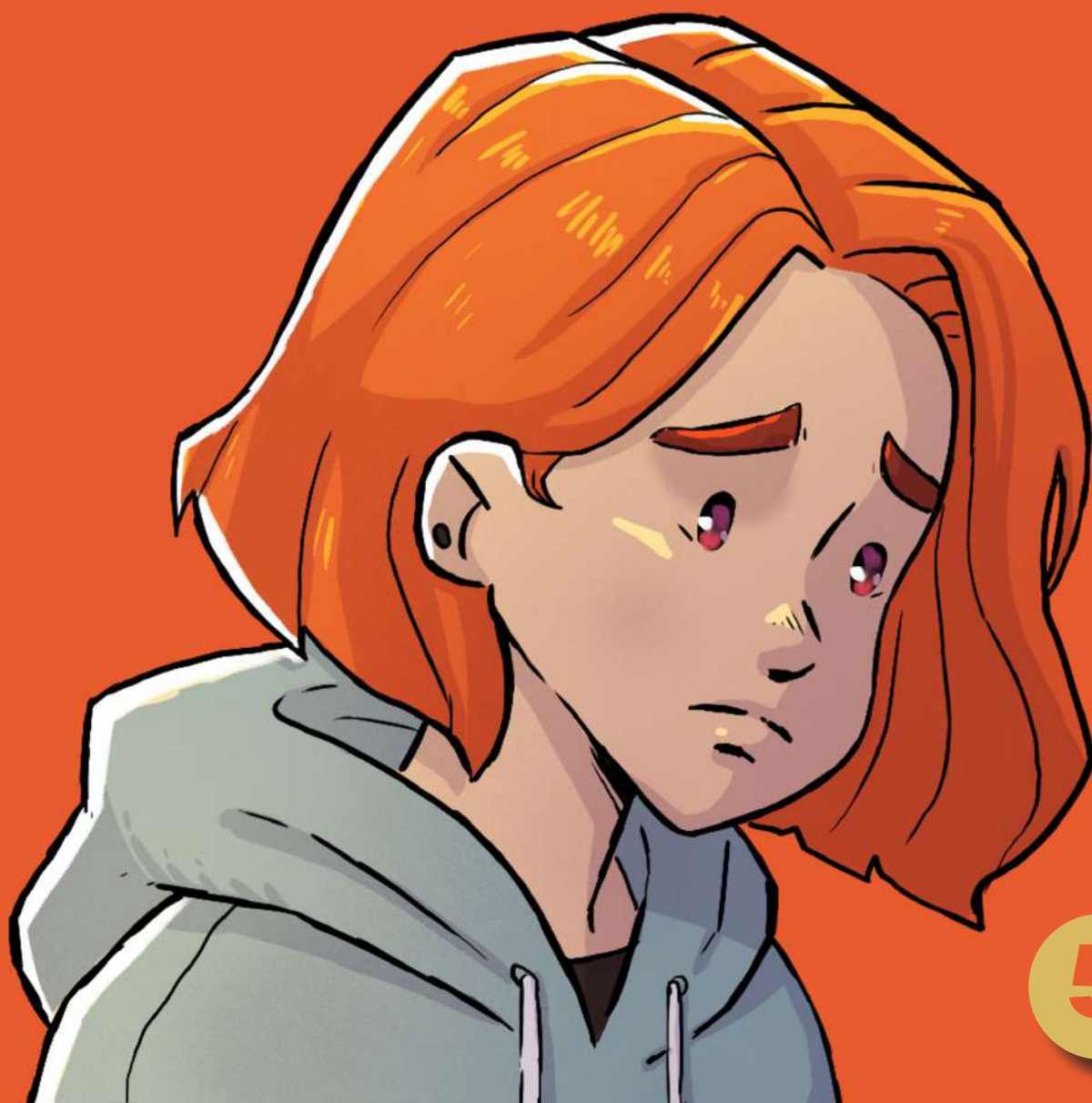


TURMA D'AGENTE

PREVENÇÃO DO ABUSO SEXUAL
DE CRIANÇAS E ADOLESCENTES

Número 05, 2025



As imagens e textos reproduzidos em cada edição são de inteira responsabilidade de seus autores.

Periodicidade - Anual

Idioma - Português

Autor - Corporativo

Instituto Federal da Paraíba

R. Pres. Tancredo Neves, s/n - Jardim Sorrilândia, Sousa - PB, 58805-345

Contatos: comunicação.ss@ifpb.edu.br e rackynelly.soares@ifpb.edu.br



Número 05, 2025 (Publicada em 2025)

A revista utiliza como base para transferência de direitos a licença Creative Commons para periódicos de acesso aberto (Open Archives Initiative - OAI). Por acesso aberto entende-se a disponibilização gratuita na Internet, para que os usuários possam ler, baixar, copiar, distribuir, imprimir, pesquisar ou referenciar a revista ou ainda para usá-la em atividades didáticas e de formação e para qualquer outro propósito legal, sem barreira financeira, legal ou técnica. [Turma d'Agente] é uma publicação [anual] resultado de um projeto de extensão do IFPB (campus Sousa) que tem como parceiros sociais a Editora ECoS e a CONACS, todos os direitos reservados. É proibida a reprodução total ou parcial desta obra sem a prévia autorização dos editores. Data dessa edição: [30/09/2025]. Publicação anual continua, a partir de 2021.

Editora ECoS, Universidade de Brasília

Campus Darcy Ribeiro - Gleba FS/FM - Asa Norte, CEP: 70.910-900.

55 061 3107-1820 - ecos@unb.br

Coordenação Geral

Instituto Federal da Paraíba -
Campus Sousa

Coordenação de extensão

Grupo de Estudos em

geotecnologias, mineração

de dados e desenvolvimento

aplicados à Saúde (GeoMIDAS)

Integra Maker

Coordenação geral:

Rackynelly Alves Sarmento

Soares

Parceiros Sociais

Universidade de Brasília

Laboratório de Educação,

Informação e Comunicação em

Saúde (ECoS)

Editora ECoS

Confederação Nacional dos

Agentes Comunitários de Saúde

(CONACS)

Prefeitura Municipal de Sousa

Conselho Tutelar de Sousa

Supervisão de roteiro:

Ana Jamilly Gomes Fernandes

Helena Cristina Figueiredo

Marques

Rackynelly Alves Sarmento

Soares

Sayonara de Medeiros Sousa

Coordenação de conteúdo:

Ana Valéria Machado Mendonça

Elmira Luzia Melo Soares Simeão

Maria Fátima de Sousa

Rackynelly Alves Sarmento

Soares

Pesquisa e criação da história:

Helder Bruno Alves Mendonça

de Souza

Desenho, Colorização, arte final e capa: :

Jessé Luiz Ribeiro de Melo

Diagramação:

Toni Ferreira

Layout de Passatempos:

Mayria Rufino Sarmento

Eros Ferreira de Andrade

Jonathan Ferrarin Zibemberg

Produção de conteúdo

Instagram [@turma_dagente]:

Mayria Rufino Sarmento

Revisão de textos:

Helder Bruno Alves Mendonça

de Souza

Coordenação do Podcast

Antonia Ladyjane Duarte da
Silva

Vozes do Podcast

Ariel Ferreira do Nascimento,

Helloysa Mayanny da Silva

Nascimento,

Kauê Rosa de Sousa,

Maria Antônia Alves de Lima,

Maria Clarissy Gurgel de

Queiroz,

Maria Clara Gurgel de Queiroz,

Maria Ingridy Abrantes de

Oliveira,

Valeska Silva da Costa

Agradecimentos especiais:

Ministério Público Estadual da

PB

Fernanda Pettersen de Lucena

Bruna Pires de Sá Veras Pinto

Adilson Luiz Silva

Brasil. Catalogação na fonte. Bibliotecária responsável: Mônica Regina Peres – CRB-1/1339

Turma D'Agente: Revista de Educação em Saúde Coletiva [recurso eletrônico]. - v. 5 (Prevenção do abuso sexual de crianças e adolescentes), (2021-). - Brasília : Editora ECoS, 2025.
PDF (22p) : il

Anual

Publicação contínua a partir de 2021

Disponível online <https://repositorio.ecos.unb.br/exhibits/show/editoraecos/turmadagente>

ISSN 2966-2990

1. Abuso sexual. 2. Crimes sexuais contra menores. I. Título

CDU: 392.65-053.7

CDD: 364.1532

Turma d'Agente é uma publicação como resultado de um projeto de extensão do IFPB (Campus Sousa) que tem como parceiros sociais a Editora ECoS e a CONACS.

Turma D'Agente

Revista de Educação em Saúde Coletiva

A equipe do Turma d'Agente sempre preocupada com a promoção da saúde e prevenção de doenças de relevância epidemiológica, trouxe para esse quinto número o tema "Prevenção do abuso sexual de crianças e adolescentes". Para tanto, estabelecemos parceria com a prefeitura municipal de Sousa, com destaque ao Conselho Tutelar, para que juntamente com a Educação, Saúde, Assistência Social, Conselheiros Tutelares e Agentes de Saúde somem esforços nas suas ações educativas.

No Brasil, os dados são preocupantes. A cada 8 minutos uma criança é vítima de abuso sexual, muitas vezes praticada por pessoa de sua confiança e dentro do ambiente familiar. Acredita-se que essa estatística seja ainda maior. Embora tenhamos ferramentas que facilitam a denúncia, como o Disque 100, observa-se o silenciamento das vítimas, resultando na subnotificação dos casos, seja porque a criança não tem consciência da violência que está sofrendo, seja por medo do abusador.

18 de maio é o dia nacional de combate ao abuso e a exploração sexual de crianças e adolescentes, o famoso Maio Laranja. Dada a urgência da prevenção desse tipo de violência, a proposta desse número é convidar toda a sociedade a falar sobre o assunto o ano inteiro e em todo lugar.

O objetivo desse número do Turma d'Agente é orientar as crianças e adolescentes sobre o que é o abuso sexual e mostrar estratégias para se proteger e proteger outras crianças dessa violência. Também constitui nosso objetivo, fortalecer a rede de proteção dessas crianças. E nosso jeito de fazer isso, é oferecer um material de suporte que poderá ser utilizado em ações educativas que poderão ser realizadas em todas as cidades do Brasil pelos Conselhos Tutelares, pelas equipes de Saúde nas ações do Programa Saúde na Escola (PSE), pelos CREAS e demais órgãos relacionados aos direitos das crianças e adolescentes.

O assunto é urgente e requer mobilização sistemática de toda a sociedade. As dores invisíveis causadas pelo abuso sexual geram adoecimentos mentais como baixa autoestima, dificuldade de concentração, problemas na aprendizagem, ansiedade e depressão.

Caso você deseje apoiar esta iniciativa, pedimos a gentileza de entrar em contato com a coordenação do projeto pelo e-mail rackynelly.soares@ifpb.edu.br.

Ano de 2025, Escola Municipal Paulo Freire, Comunidade Florescer.

Olá pessoal, hoje eu trouxe alguém muito especial para nossa ação do Programa Saúde na Escola.

A Maria, conselheira tutelar da nossa cidade.

Obrigada, Tereza!
Boa tarde, pessoal!





Por isso, é muito importante que todos estejam atentos a alguns sinais.

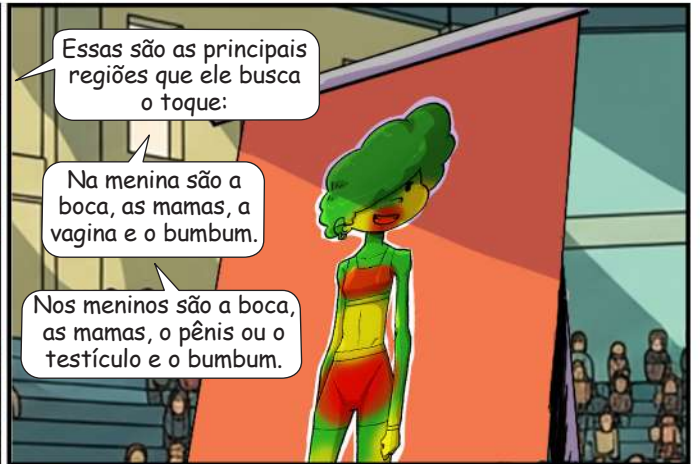


Para que isso possa ser identificado o mais cedo possível.



Tudo começa com o abusador ganhando a confiança do menino ou menina.

Depois algo mais físico, como um toque.



Essas são as principais regiões que ele busca o toque:

Na menina são a boca, as mamas, a vagina e o bumbum.

Nos meninos são a boca, as mamas, o pênis ou o testículo e o bumbum.



Nossa! Fiquei pensando nesses números. Que horror!

E em pensar que isso poderia acontecer com qualquer uma de nós.



Rafinha, tá tudo bem?



A confiança pode ser conseguida através de conversas, contando histórias...

... ou através de presentes, comidinhas gostosas.



Até que a vítima baixa sua guarda, confiando na pessoa.



Aí ela se sente à vontade para iniciar contatos físicos.

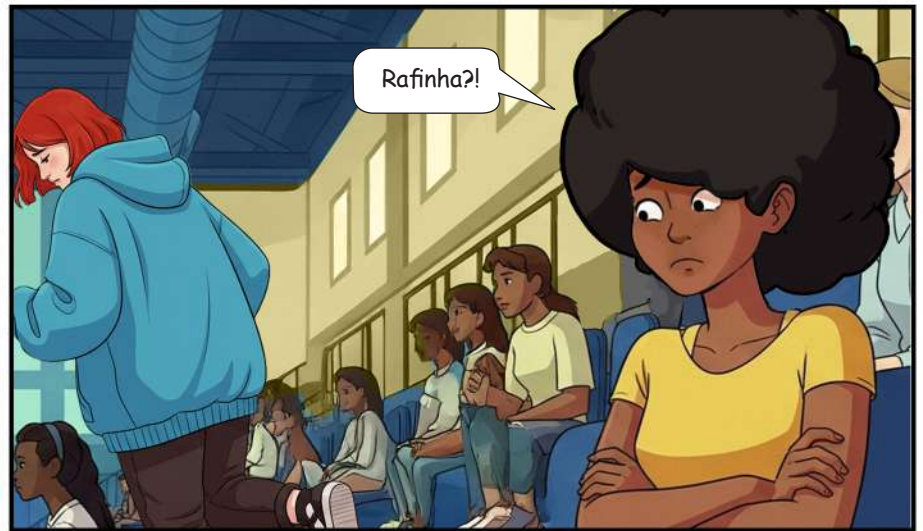
Perguntando se está tudo bem se tocar aqui ou ali.



Rafinha, o que aconteceu?



Você está se sentindo mal?



Rafinha?!



Rafinha, espera aí!





Ó meu Deus, Rafinha.

Ela ficou assim durante a palestra



Onomatopeia de gritos e algazarras.

eu vou ser a capitã do meu time, Martina é a líbero.



Por que a Rafinha está assim?

Ela não está bem. Mas não sei... Foi durante a...



Laurinha, você não quer ir jogar com o pessoal? Gostaria de conversar a sós com Maria e Rafinha.



Humm.



Vamos lá. Vou ser a levantadora.

Meninas, preparem seus cortes.



Rafinha, você vai ficar bem?

Vou dedicar minhas melhores jogadas a você.



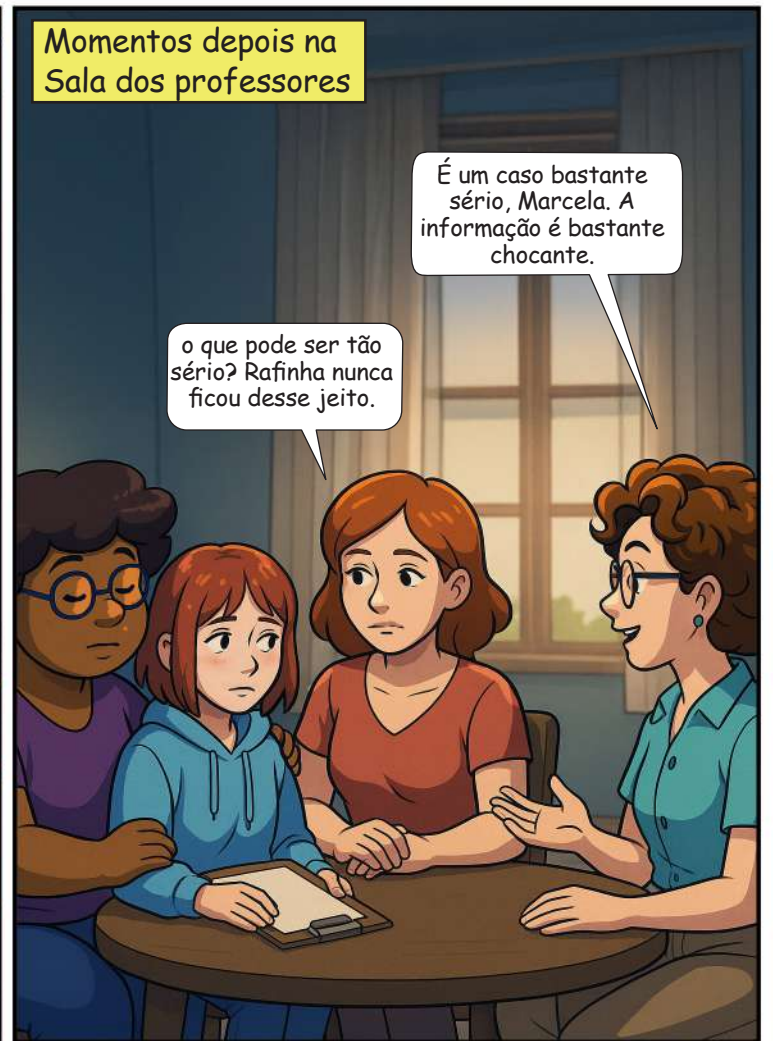
Professora, estava te procurando.

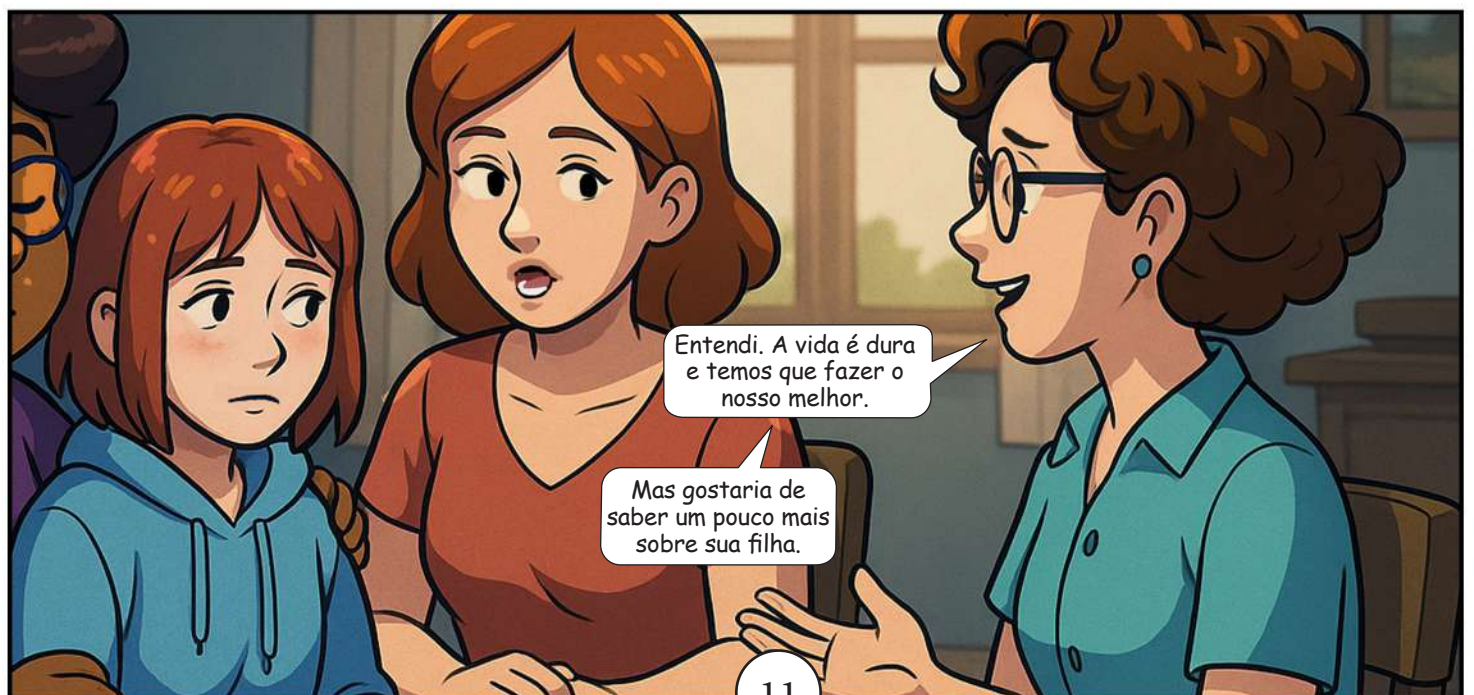
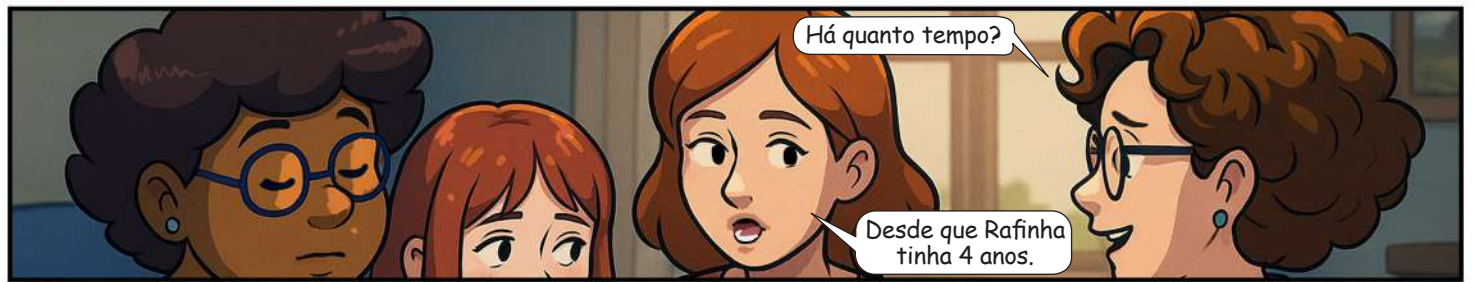


Maria, talvez precisemos de sua ajuda



Suspeito que tenhamos um caso com ela, infelizmente.







A professora me disse que ela é uma menina introspectiva, calada, mas muito atenta.

Ela sempre foi assim?



Não. Ela era uma menina mais ativa e brincalhona.

Mas quando começou a crescer, ficou desse jeito. Eu nunca entendi.



Não compreendo. Ela se tornou assim repentinamente? Ou foi um processo?



Na verdade foi um processo.

Quando ela tinha 7 anos, começou a perder o interesse por algumas coisas.



E quando isso se passou, aconteceu algo de específico na vida de vocês? Ela conheceu alguém de fora, um namorado seu?

Não, não. Nenhum namorado depois que o pai de Rafinha se foi...



Não queria mais ir para a casa das amigas, às vezes não saía do quarto, passou a se alimentar mal.

Tentei conversar com ela, mas nunca foi produtivo. Era alguma transformação que vinha de dentro.



Então, nenhum desconhecido, alguém de fora?

Na verdade... Foi na mesma época em que meu irmão foi passar alguns meses lá em casa, quando veio de mudança em busca de trabalho.



Mas isso pode não ter relação. A princípio, eles se davam bem antes de Rafinha ficar assim.



Estamos bastante certas do que vamos dizer.

Sei que é delicado, mas...



Então, Marcela... É sobre seu irmão que queremos falar.

Você conhece bem o seu irmão?

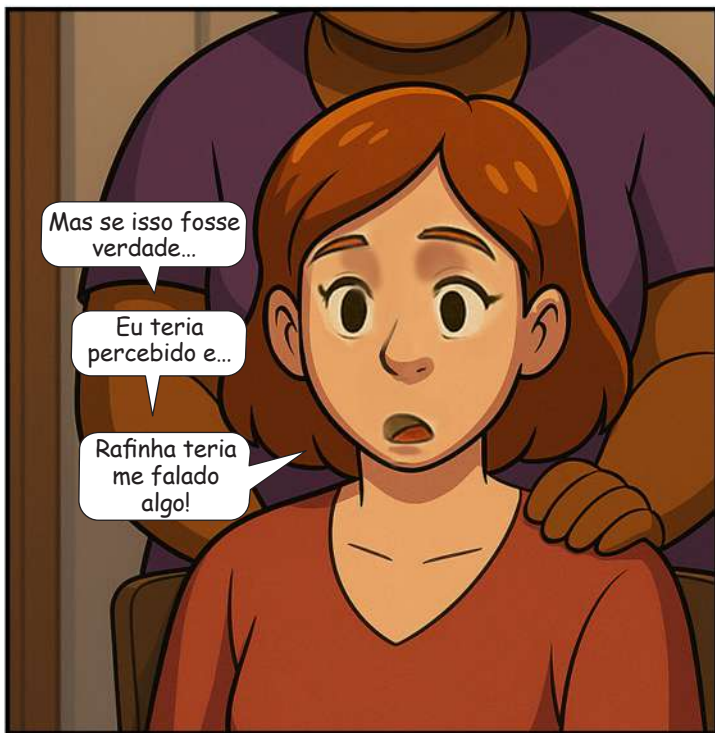


Seu irmão cometeu abusos com Rafinha.



O que estão dizendo?

Sabemos que parece um absurdo.



Mas se isso fosse verdade...

Eu teria percebido e...

Rafinha teria me falado algo!



É o que uma parte das pessoas pensam quando descobrem esses casos.

Mas é uma situação bem difícil para a criança. O medo... você não entende...

É incapacitante.



Os adultos abusadores são mais inteligentes e ardilosos.

Eles coagem e manipulam a criança a não dizer nada.

Usando o medo como uma ferramenta.



Não posso acreditar. Meu próprio irmão?!

Rafinha, meu bem!



Sinto muito, Marcela. Mas olhe. Agora começa um processo difícil, mas tente não se culpar.

É verdade. Pode parecer inacreditável. Mas infelizmente, isso é algo mais comum do que se imagina.



Eu quero ver minha filha.



Rafinha, meu amor! Me desculpe.

Mamãe?



Marcela, concordo que tenham um momento só as duas agora.

Mas é importante que você siga algumas instruções.

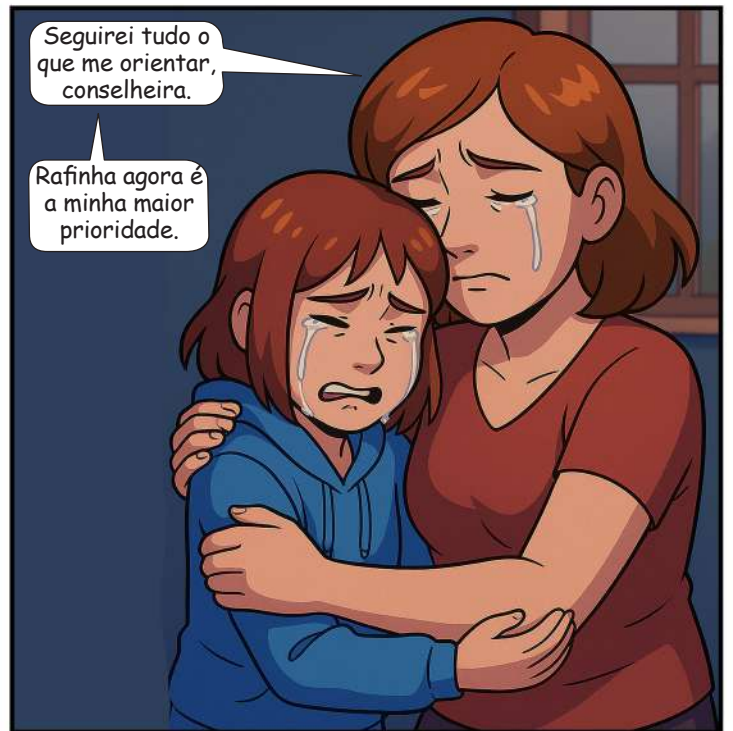
É preciso que Rafinha comece a fazer a terapia adequada.



Para que ela consiga superar o trauma

e reestabelecer seu bem estar emocional...

Você também precisa tomar providências legais com relação àquela pessoa em particular.



Seguirei tudo o que me orientar, conselheira.

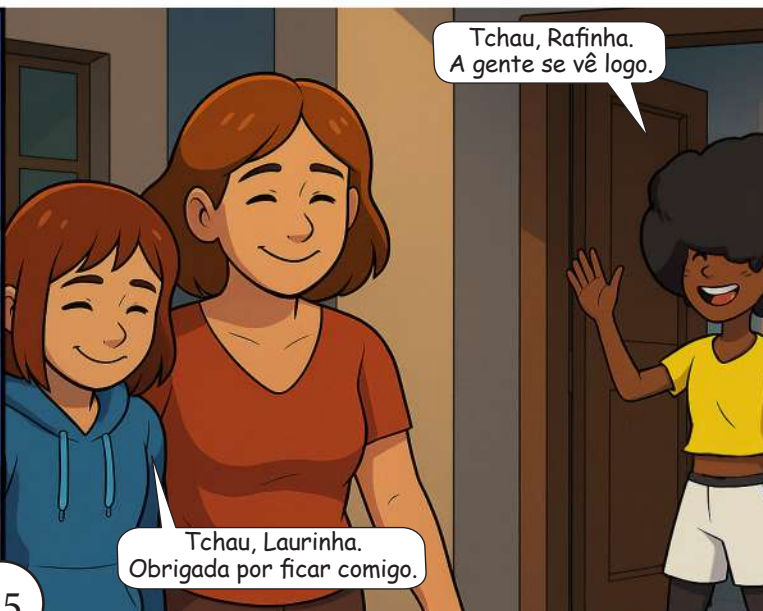
Rafinha agora é a minha maior prioridade.



Pegue o meu contato com a professora.

Pegarei sim. Agora, filha, vamos tomar um sorvete?

Vamos sim, mamãe.



Tchau, Rafinha. A gente se vê logo.

Tchau, Laurinha. Obrigada por ficar comigo.



Mais um caso triste dentro da própria família.

Sinto muito que tenha sido com uma aluna sua, professora.

Sim, sim. É realmente lamentável.



Mas fizemos um trabalho muito importante, graças a você, Maria.

É também a Laurinha...

É verdade. Sem a sua ajuda, não teríamos montado esse quebra-cabeças de forma tão resolutiva.



Mas o que foi que aconteceu? Entendi que Rafinha sofreu algum tipo de abuso sexual.

Mas quem foi essa pessoa horrível?



Não podemos dizer. Quanto mais discretos formos, melhor será para Rafinha.



Isso. E além do mais, a denúncia será feita com urgência.

O abusador será julgado por seu crime.

Não se preocupe, Laurinha. Rafinha e sua mãe ficarão bem.

Diversão



- 1- Serviço público gratuito para denúncia de violação de direitos humanos e proteção de crianças e adolescentes com foco em violência sexual.
- 2- Ação praticada por adultos contra crianças/adolescentes que objetiva a estimulação sexual das vítimas ou a sua própria satisfação sexual.
- 3- Órgão responsável por zelar pelos direitos das crianças e dos adolescentes na sua cidade.
- 4- Pessoa adulta, na maioria das vezes conhecida e que tem a confiança da família e que se aproveita dessa confiança para

abusar sexualmente de criança/adolescente. Pode ser homem ou mulher.

5- Pessoa que engana e manipula outra para alcançar um objetivo.

6- São aquelas partes do seu corpo que apenas você pode tocar. Normalmente, estão cobertas pelas suas roupas. São os genitais, nádegas, seios (para meninas) e testículos(para meninos).

Aprendendo

TELEFONES ÚTEIS

Em caso de abuso sexual de crianças e adolescentes, não se cale. Peça ajuda:

Direitos Humanos: Disque 100.

Central de Atendimento à Mulher: Ligue 180

Polícia Militar: Ligue 190

Conselho Tutelar: Cada cidade tem um número diferente.

Ministério Público Estadual: Cada estado tem um número diferente.



Jogo da prevenção do abuso sexual da TV PÁGODA

Início

1

2

Avance 1



casa

Descubra o telefone do conselho tutelar da sua cidade: _____

4

5

6

Volte 1



casa

8

Alguém está te espionando enquanto você toma banho ou troca de roupas.

Alguém mostrou as partes íntimas para você.

Volte 1



casa

9

Avance 1



casa

Em casos de violência contra as crianças e adolescentes, mulheres e idosos, disque 100.

17

16

Alguém pediu fotos ou vídeos das suas partes íntimas pela internet.

Volte 1



casa

20

21

11

Alguém pediu para beijar sua boca.

Volte 1



casa

13

14

Volte 1



casa

Sobre o jogo

Materiais necessários:

Dado de 6 lados e tampas de garrafa PET

Número de jogadores por partida:

De 2 a 6.

1) O jogador lança o dado e avança o número de casas de acordo com o número de pontos que saiu no dado, utilizando uma tampinha de PET para marcar a casa onde deverá ficar. Observe se você caiu em uma casa especial.

2) Em seguida, passa o dado para o próximo jogador que deverá repetir o procedimento anterior.

3) Ganha quem chegar primeiro na casa Final.

35



Alguém pediu para ver ou tocar suas partes íntimas.

37

34

38

33

Liste o nome de 3 pessoas da sua rede de proteção.



Alguém quer encostar as partes íntimas em você, mesmo com roupas.



40

Final

31

28



Alguém quer entrar no banheiro com você.

29

27

Alguém oferece presentes em troca de tocar ou ver suas partes íntimas.



Parabéns você chegou ao final!

Agora você já sabe como se proteger do abuso sexual!

E nunca se esqueça, o Disque 100, o conselho tutelar, a polícia também fazem parte da sua rede proteção.

Alguém quer te mostrar fotos ou vídeos de pessoas nuas.

23

24

25

Casas especiais:

Enfrentar o abuso sexual não é tarefa fácil. Uma das maneiras mais eficazes para isso é por meio da informação. Por isso criamos duas casas especiais, uma que representa o perigo para a ocorrência do abuso sexual e outra que contribui para a prevenção dessa violência.



Todas as situações apresentadas nessa casa do jogo representam situações de abuso sexual, na vida real. Ao primeiro sinal de qualquer uma delas, você precisa falar com alguém da sua rede de proteção, isso inclui seus cuidadores, o conselho tutelar ou o disque 100.



Com as dicas dessa casa especial do jogo, você aprende a se proteger dos abusadores e abusadoras na vida real.

Diversão

Folha de Respostas

	A	B	U	S	A	D	O	R		
		C								
A		O								D
R		N								I
D		S			A					S
I		E			U					Q
L		L			S					U
O		H			O					E
S		O								
O										1
		T			S					0
		U			E					0
		T			X					
		E			U					
		L			A					
		A			L					
		R	P	A	R	T	E	S		I
										N
										T
										I
										M
										A
										S

Turma D'Agente *na escola*

Ação de Educação em Saúde com crianças ciganas realizada na Escola Municipal Irmã Iraildes Holanda Lavor. Projeto de extensão Turma d'Agente com a profa. Rackynelly Soares do IFPB Campus Sousa.



Equipe em ação



Representantes da CONACS do estado de Goiás participam da entrega do Prêmio Experiência Exitosa em Extensão da Reditec 2024.



Alunos do IFPB Campus Sousa realizam oficinas de capacitação para produzir os Podcast do Turma D'Agente.



O Turma D'Agente tem resumo aprovado no ENEX 2024.



A equipe do Turma D'Agente firma parceria com a Prefeitura Municipal de Sousa, Conselho Tutelar e Ministério Público Estadual para produção do 5º Número.



O Turma D'Agente apresenta o Jogo da Prevenção do Abuso Sexual de Crianças e Adolescentes no SIMPIF 2025.

TURMA D'AGENTE

ISSN 2966-2990

Apoio:



Realização:

